

## คำนำ

กทท. ได้จัดทำ “แผนแม่บทเทคโนโลยีสารสนเทศและการสื่อสารของ กทท. ฉบับที่ 2 ” ซึ่งมีรอบระยะเวลาสำหรับดำเนินงานในปี พ.ศ. 2550-2552 โดยมีวัตถุประสงค์หลักเพื่อเป็นเครื่องมือสำหรับกำหนดทิศทางและเป็นกรอบสำหรับควบคุมการดำเนินงานทางด้านเทคโนโลยีสารสนเทศและการสื่อสารของ กทท. อย่างมีประสิทธิภาพ โดยเฉพาะอย่างยิ่งในส่วนของ การนำเทคโนโลยีสารสนเทศและการสื่อสารเข้ามาประยุกต์ใช้ในพันธกิจของการให้บริการเกี่ยวกับเรือ สินค้าและกิจกรรมที่เกี่ยวข้องต่าง ๆ ซึ่งจะก่อให้เกิดความเจริญก้าวหน้าและทันสมัยแก่กิจการท่าเรือ ตามนโยบายและเป้าหมายสำคัญของผู้บริหารระดับสูงที่มุ่งหวังให้การท่าเรือแห่งประเทศไทย (กทท.) ก้าวไปสู่การเป็นท่าเรืออิเล็กทรอนิกส์ที่สมบูรณ์แบบในอนาคต ซึ่งจะช่วยเสริมสร้างศักยภาพและขีดความสามารถสำหรับการแข่งขันทางการขนส่งทางน้ำและนำมาซึ่งความเข้มแข็งของระบบเศรษฐกิจและการค้าของประเทศ

เนื่องจากการดำเนินงานด้านเทคโนโลยีสารสนเทศและการสื่อสารนั้นจะมีส่วนสำคัญอย่างยิ่งที่จะช่วยสนับสนุนและขับเคลื่อนพันธกิจของ กทท. เพื่อบรรลุความสำเร็จตามความมุ่งหมาย ซึ่งการที่จะก้าวไปสู่จุดหมายอย่างเป็นรูปธรรมได้ตามที่กำหนดไว้นั้น ปัจจัยหลักที่สำคัญก็คือการจัดทำแผนแม่บทเทคโนโลยีสารสนเทศและการสื่อสารไว้ใช้ในองค์กรและดำเนินการปรับปรุงอย่างสม่ำเสมอเพื่อให้เกิดความเป็นปัจจุบันทันสมัยสอดคล้องกับการเปลี่ยนแปลงของนโยบายแห่งรัฐและผู้บริหารระดับสูง ตลอดจนสภาพแวดล้อมต่าง ๆ ทั้งภายในและภายนอกองค์กร อันได้แก่ โครงสร้างองค์กร นโยบายการดำเนินงาน

ดังนั้น กทท. จึงได้ดำเนินการปรับปรุงแผนแม่บทฯ ฉบับที่ 2 โดยเน้นการบูรณาการให้เกิดความสอดคล้องและสนับสนุนต่อแผนงานที่เกี่ยวข้องทั้งในระดับประเทศ ระดับกระทรวง และระดับกรม โดยพิจารณาจากสาระสำคัญในร่างแผนพัฒนาเศรษฐกิจและสังคมแห่งชาติ ฉบับที่ 10 แผนแม่บทเทคโนโลยีสารสนเทศและการสื่อสารของประเทศไทย พ.ศ. 2545-2549 ร่างแผนแม่บทเทคโนโลยีสารสนเทศและการสื่อสารของกระทรวงคมนาคม ฉบับที่ 2 พ.ศ. 2550-2552 และแผนวิสาหกิจของ กทท. (ปีงบประมาณ 2548-2552) เป็นสำคัญ เพื่อให้การบริหารจัดการด้านเทคโนโลยีสารสนเทศและการสื่อสารของ กทท. เป็นไปอย่างมีประสิทธิภาพ

ฝ่ายเทคโนโลยีสารสนเทศ  
การท่าเรือแห่งประเทศไทย  
กันยายน 2551

## ส่วนที่ 1

### บททั่วไป

#### 1.1 วิสัยทัศน์

##### 1.1.1 วิสัยทัศน์ของการท่าเรือแห่งประเทศไทย

การท่าเรือแห่งประเทศไทย (กทท.) เป็นองค์กรหลักในการบริหารจัดการท่าเรือทั้งส่วนกลางและส่วนภูมิภาค โดยจะเป็นท่าเรือที่ทันสมัยระดับโลก (World Class) มีกิจการต่อเนื่อง เป็นประตูการค้าของประเทศในอนุภูมิภาคลุ่มแม่น้ำโขง (Greater Mekong Sub-region - GMS) และเป็นศูนย์กลางการขนส่งทางทะเลแห่งหนึ่งของเอเชีย (Hub Port of Asia)

##### 1.1.2 วิสัยทัศน์ด้าน ICT

“เป็นหน่วยงานที่มุ่งเน้นการนำ ICT มาเสริมสร้างศักยภาพการดำเนินงานตามพันธกิจขององค์กรให้ก้าวสู่การเป็นท่าเรืออิเล็กทรอนิกส์ (e-Port) อย่างสมบูรณ์ โดยสามารถเชื่อมโยงเครือข่ายข้อมูลกับหน่วยงานที่เกี่ยวข้อง เพื่อเพิ่มสมรรถนะและขีดความสามารถในการแข่งขันด้านการขนส่ง ตลอดจนเสริมสร้างความมั่นคงแก่ระบบเศรษฐกิจและการค้าของประเทศ”

#### 1.2 พันธกิจ

- 1.2.1 บริหารและพัฒนาท่าเรือให้เป็นโครงสร้างพื้นฐาน (Infrastructure) ที่สำคัญเพื่อเป็นปัจจัยเสริมสร้างความสามารถในการแข่งขันของประเทศอย่างยั่งยืน (Sustainable Competitiveness)
- 1.2.2 ร่วมทุนกับภาครัฐ ภาคเอกชนในกิจการท่าเรือและกิจการที่เกี่ยวข้อง เพื่อพัฒนาระบบการขนส่งและการขนถ่ายสินค้า ให้มีโครงข่ายเชื่อมโยง (Logistics Chain) ระหว่างท่าเรือ และส่งเสริมการขนส่งต่อเนื่องหลายรูปแบบ
- 1.2.3 เตรียมความพร้อมการเข้าสู่ธุรกิจแบบเอกชนตามนโยบายรัฐบาล

#### 1.3 นโยบายโดยรวม

- 1.3.1 มุ่งเน้นการบริหารจัดการในเชิงรุก เพื่อให้สนองต่อความต้องการที่เพิ่มขึ้น
- 1.3.2 ให้ท่าเรือแหลมฉบังเป็นท่าเรือหลัก (Main Port) เพื่อรองรับการขนส่งสินค้าระหว่างประเทศ และการขนส่งสินค้าจากประเทศในอนุภูมิภาคลุ่มแม่น้ำโขง
- 1.3.3 ให้ท่าเรือกรุงเทพเป็นท่าเรือหลักในแม่น้ำเพื่อรองรับเรือ Feeder เรือท่องเที่ยว และการขนส่งต่อเนื่องภายในประเทศทั้งทางบกและทางน้ำ
- 1.3.4 จัดตั้งบริษัทบริหารท่าเรือภูมิภาคจำกัด บริษัท กทท.บริหารทรัพย์สินจำกัด บริษัท กทท.โลจิสติกส์จำกัด และบริษัทในเครืออื่นๆ
- 1.3.5 บริหารจัดการทรัพย์สินที่มีอยู่ให้เกิดประโยชน์สูงสุด
- 1.3.6 นำระบบเทคโนโลยีสารสนเทศและการสื่อสารข้อมูล (ICT) มาใช้ในการพัฒนาธุรกิจและเสริมสร้างประสิทธิภาพในการให้บริการและการบริหารกิจการ
- 1.3.7 เพิ่มบทบาทภาคเอกชนในงานที่สามารถทำได้อย่างมีประสิทธิภาพและประหยัดต้นทุน
- 1.3.8 ให้มีกำไรสุทธิ 5,500 ล้านบาท โดยมีรายได้จากบริษัทในเครืออื่นๆ ไม่น้อยกว่า 500 ล้านบาท ภายในปีงบประมาณ 2552
- 1.3.9 ลดบุคลากรให้เหลือไม่เกิน 2,500 คน (ไม่รวมท่าเรือแหลมฉบัง) ภายในปีงบประมาณ 2552 พร้อมพัฒนาบุคลากรให้ได้ปีละไม่น้อยกว่าร้อยละ 90 ของจำนวนบุคลากรที่ปฏิบัติงาน
- 1.3.10 ประหยัดการใช้พลังงาน จัดการด้านสิ่งแวดล้อมและความปลอดภัยให้อยู่ในระดับมาตรฐานที่กำหนด
- 1.3.11 วางแผนและพัฒนาท่าเรือให้สอดคล้องกับความต้องการของตลาด
- 1.3.12 ประสานกับหน่วยงานที่เกี่ยวข้องในการเชื่อมโยงโครงข่ายคมนาคมขนส่งมาสู่ท่าเรือ

## ส่วนที่ 2

### การวิเคราะห์สถานภาพด้าน ICT

-----

#### 2.1. บทวิเคราะห์สถานภาพด้าน ICT โดยพิจารณาจากสภาพแวดล้อมภายใน กทท.

##### 2.1.1. ปัจจัยด้านอุปกรณ์ ซอฟต์แวร์และโครงข่ายไอซีที

กทท. นำ ICT เข้ามาประยุกต์ใช้งานในกิจการด้านต่างๆ เป็นระยะเวลานานแล้ว โดยได้จัดเตรียมโครงสร้างพื้นฐานด้านซอฟต์แวร์ ฮาร์ดแวร์ และระบบเครือข่ายหลัก ที่พร้อมต่อการใช้งานและได้ทำการพัฒนาปรับปรุงมาอย่างต่อเนื่อง มีการนำ ICT มาใช้ครอบคลุมทุกหน่วยงาน หลักใน กทท. และมีการพัฒนาการเชื่อมโยงระบบเครือข่ายภายใน กทท. ด้วยเทคโนโลยี Gigabit Ethernet ผ่านสายใยแก้วนำแสง (Fiber Optic Cable) รวมทั้งระบบ Wireless LAN ตลอดจนมีการเชื่อมโยงเครือข่ายการสื่อสารระยะไกลกับหน่วยงานในต่างภูมิภาค มีระบบงานสารสนเทศทั้งด้านการให้บริการ การปฏิบัติการและการบริหารจัดการ เพื่อรองรับการดำเนินพันธกิจในทุกด้านขององค์กร โดยเฉพาะอย่างยิ่งให้สามารถรองรับและสนับสนุนการปฏิบัติงานหลักแบบ online ได้ตลอด 24 ชั่วโมง รวมถึงมีการให้บริการธุรกรรมที่ทันสมัย เช่น ระบบการชำระเงินแบบ e-Payment ระบบงาน One-Stop Service ระบบการรับ-ส่งข้อมูล EDI การให้บริการต่างๆ ผ่านระบบ Internet เป็นต้น

แต่ทั้งนี้การจัดสรรเครื่องคอมพิวเตอร์และอุปกรณ์ยังไม่สอดคล้องต่อจำนวนผู้ใช้งานที่เพิ่มขึ้นตลอดเวลา ฮาร์ดแวร์ ซอฟต์แวร์ที่สรรหามาได้มีความหลากหลาย ก่อให้เกิดปัญหา ทั้งในการดูแล บำรุงรักษา การเชื่อมโยงข้อมูล การพัฒนาระบบงานสารสนเทศที่เหมาะสม รวมไปถึงการฝึกอบรมทักษะพนักงานในการใช้งานให้เกิดประโยชน์ตามเป้าหมาย ซึ่งระบบงานสารสนเทศ ณ ปัจจุบัน นี้ยังไม่สามารถเชื่อมโยงข้อมูลในส่วนที่เกี่ยวข้องกันได้ทั้งหมด ทำให้การนำข้อมูลไปใช้ในระบบสารสนเทศเพื่อการบริหารเกิดความล่าช้า ส่งผลให้ไม่สามารถสนับสนุนศักยภาพการบริหารจัดการโดยรวมได้อย่างสมบูรณ์ และยังไม่สามารถให้บริการข้อมูลข่าวสาร เพื่อตอบสนองความต้องการของผู้ใช้บริการและประชาชนแบบทันทีทันใดได้ครบถ้วน รวมถึงการให้บริการระบบ intranet/Internet ที่ยังไม่เต็มประสิทธิภาพ

##### 2.1.2. ปัจจัยด้านบุคลากร

บุคลากรด้านเทคโนโลยีสารสนเทศ ของ กทท. ส่วนใหญ่มีความรู้ ความสามารถ และศักยภาพเพียงพอในการให้คำปรึกษา แก้ไขปัญหา และปฏิบัติงานในหน้าที่เป็นอย่างดี เพราะมีการจัดสรรบุคลากรที่มีความชำนาญด้านเทคโนโลยีสารสนเทศ ทั้งด้านซอฟต์แวร์ ด้านฮาร์ดแวร์ และด้านระบบเครือข่าย เป็นการเฉพาะด้าน อีกทั้งได้มีการส่งเสริมประสบการณ์ในกระบวนการทางธุรกิจของส่วนงานต่างๆ ใน กทท. มาเป็นระยะเวลายาวนาน ทั้งนี้บุคลากรผู้พัฒนาและดูแลระบบ ICT ยังมีความพร้อมและใส่ใจที่จะได้รับการพัฒนาความรู้และทักษะ เกี่ยวกับ ICT และเทคโนโลยีสมัยใหม่อยู่เสมอ อีกทั้งบุคลากรผู้ใช้งานบางส่วนยังมีความรู้และทักษะการใช้งาน ICT อยู่ในระดับก้าวหน้าที่สามารถดูแลแก้ไขปัญหาเฉพาะหน้าได้ด้วยตนเอง อีกทั้งมีความพร้อมที่จะได้รับการพัฒนาไปสู่การเป็นผู้ใช้งานระดับเชี่ยวชาญที่สามารถเป็นผู้ให้คำปรึกษาแนะนำการใช้งานแก่เพื่อนร่วมงานในหน่วยงานได้ในอนาคต

แต่ทั้งนี้บุคลากรด้านเทคโนโลยีสารสนเทศที่ทำหน้าที่ดูแลระบบคอมพิวเตอร์ และที่เกี่ยวข้องกับการพัฒนาระบบโปรแกรมและการประยุกต์ใช้ข้อมูลสารสนเทศ ยังมีจำนวนไม่เพียงพอกับปริมาณงานที่เพิ่มขึ้นเรื่อยๆ ตามความต้องการใช้งานของผู้ใช้บริการ และยังมีจำนวนบุคลากรไม่ครบตามกรอบอัตราค่าจ้างที่ได้กำหนดไว้ อีกทั้งบุคลากรที่มีอยู่นั้นต้องรับผิดชอบหลายงานพร้อมกัน ทำให้เกิดความล่าช้าในการให้บริการและการพัฒนาเทคโนโลยีสารสนเทศอย่างมีประสิทธิภาพ ในขณะที่บุคลากรที่เป็น End-User ส่วนใหญ่มีความรู้พื้นฐานและประสบการณ์ด้าน ICT ไม่เพียงพอที่จะสามารถใช้งาน ICT ได้อย่างมีประสิทธิภาพ และไม่สามารถแก้ไขปัญหาพื้นฐานเกี่ยวกับการใช้คอมพิวเตอร์ได้ด้วยตัวเอง การคัดเลือกบุคลากรที่เป็น End-user เพื่อเข้ารับการอบรม พัฒนาทักษะด้านเทคโนโลยีสารสนเทศในแต่ละหลักสูตรยังไม่ตรงกับความต้องการจำเป็นต้องใช้ในการปฏิบัติงานจริง ทำให้ผลที่ได้จากการอบรมดังกล่าวไม่ตรงตามเป้าหมาย หรือไม่เกิดประโยชน์สูงสุด นอกจากนี้บุคลากรในส่วนงานต่างๆ ยังมีโอกาสในการเข้าถึง ICT แตกต่างกัน ซึ่งบุคลากรจำนวนมากที่มีโอกาสในการเข้าถึง ICT อยู่ในระดับต่ำ โดยเฉพาะอย่างยิ่งผู้ที่ทำงานที่เกี่ยวข้องกับงานด้านปฏิบัติการนั้นจะมีโอกาสได้เรียนรู้หรือเสริมสร้างประสบการณ์ด้าน ICT

บุคลากรหรือเจ้าหน้าที่หน่วยงานที่เกี่ยวข้องโดยตรง ทั้งที่เป็น End-user หรือที่มีความรอบรู้ในการให้ข้อมูลที่จำเป็นในการพัฒนาระบบสารสนเทศ ยังมีส่วนร่วมไม่เต็มที่ในการพัฒนาระบบงาน เนื่องจากให้ความสำคัญต่อการปฏิบัติงานประจำมากกว่าการพัฒนากระบวนการใหม่ ตลอดจนยังขาดความเข้าใจถึงความสำคัญของการพัฒนาระบบงาน อีกทั้งมีการโยกย้าย โอนย้าย ปรับ เปลี่ยนตำแหน่งบุคลากร เจ้าหน้าที่หน่วยงานหรือผู้มีส่วนเกี่ยวข้องในระหว่างการดำเนินโครงการพัฒนาระบบงาน ทำให้โครงการขาดความต่อเนื่องในการดำเนินงาน

นอกจากนี้ หน่วยงานให้บริการ ICT ไม่ได้จัดแบ่งส่วนงานและจัดสรรอัตรากำลังสำหรับทำหน้าที่วางแผน ประเมินผลและควบคุมคุณภาพการให้บริการด้าน ICT เป็นการเฉพาะ ด้านการตรวจสอบและควบคุมภายใน ยังไม่ได้จัดตั้งหน่วยงานและบุคลากรสำหรับรับผิดชอบ ควบคุม ตรวจสอบระบบงานด้าน ICT เพื่อทำหน้าที่ Computer Audit / ICT Audit

### 2.1.3. ปัจจัยด้านงบประมาณ

กทท. เป็นรัฐวิสาหกิจที่สามารถสร้างผลกำไรจากการประกอบการได้ตามเป้าหมาย จึงมีความพร้อมทางการเงิน ซึ่งก่อให้เกิดความได้เปรียบด้านการจัดสรรงบประมาณการลงทุน เพื่อพัฒนาและปรับปรุงประสิทธิภาพด้าน ICT ให้เกิดความทันสมัย ทั้งในด้านการให้บริการ การปฏิบัติการ และการบริหารจัดการภายใน โดยมีการจัดสรรงบประมาณในการลงทุนเพื่อพัฒนา ICT แยกเป็นประเภทต่างๆ อย่างชัดเจน เช่น การจัดซื้ออุปกรณ์ทั้งฮาร์ดแวร์ ซอฟต์แวร์เพื่อติดตั้งหรือทดแทนของเดิมที่ล้าสมัย การพัฒนาหรือปรับปรุงระบบสารสนเทศเพื่อรองรับยุทธศาสตร์ต่างๆ ขององค์กร การจัดจ้างบุคลากรหรือผู้เชี่ยวชาญ การฝึกอบรม/พัฒนาทักษะบุคลากรด้าน ICT โดยจัดการอบรมสัมมนา ทั้งภายในและภายนอก กทท. แก่บุคลากรผู้ใช้งาน ผู้พัฒนาและผู้ดูแลระบบ ICT ได้รับการพัฒนาความรู้และทักษะด้าน ICT เป็นการเฉพาะ เป็นต้น

แต่ทั้งนี้การขอใช้งบประมาณต้องผ่านขั้นตอนการพิจารณาขออนุมัติและดำเนินการหลายขั้นตอน จากหลายหน่วยงานทั้งภายในและภายนอก กทท. ทำให้เกิดความล่าช้า ซึ่งส่งผลกระทบต่อพัฒนาและการจัดหาทรัพยากรที่ไม่เป็นไปตามเป้าหมาย บางกรณีที่มีโครงการหลายโครงการที่ต้องเกี่ยวข้องและสอดคล้องกัน แต่ได้รับการจัดสรรงบประมาณในช่วงเวลาที่ไม่สอดคล้องกันหรือได้รับการจัดสรรงบประมาณไม่ครบถ้วนในบางโครงการ ทำให้โครงการส่วนที่ได้ดำเนินการจนแล้วเสร็จไม่สามารถบรรลุประสิทธิภาพและประสิทธิผลของโครงการได้ตามที่กำหนดไว้ อีกทั้งการจัดการด้านงบประมาณในองค์กรที่ยังไม่มีประสิทธิภาพ โดยเฉพาะอย่างยิ่งระเบียบวิธีทางด้านงบประมาณและกระบวนการจัดหาตามระเบียบพัสดุยังไม่มี ความเหมาะสมต่อสภาวการณ์ด้านเทคโนโลยีในปัจจุบัน ทำให้การจัดหาทรัพยากร ICT ล่าช้ากว่ากรอบเวลาที่กำหนดไว้ ทรัพยากรที่จัดหามาได้จึงล้าสมัย ประสิทธิภาพต่ำกว่าเทคโนโลยีที่มีอยู่ในท้องตลาด ณ ขณะที่น่ามาใช้งาน ทั้งนี้เพราะ ICT มีการเปลี่ยนแปลงอยู่ตลอดเวลาและมีพัฒนาการที่รวดเร็วบ่อยครั้งที่ไม่มียกงบประมาณรองรับสำหรับกรณีที่ต้องจัดทำโครงการตามนโยบายเร่งด่วนในระหว่างปีงบประมาณ ทำให้ไม่สามารถดำเนินโครงการได้ทันตามกำหนดเวลา

นอกจากนี้การใช้นโยบายการประหยัดงบประมาณด้าน ICT ที่ให้หน่วยงานใกล้เคียงกันใช้งานอุปกรณ์ ICT บางอย่างร่วมกัน เช่น Scanner เครื่องพิมพ์ เป็นต้น ก่อให้เกิดการบั่นทอนประสิทธิภาพในการทำงานเนื่องจากไม่สะดวกในการใช้งาน และอาจเป็นเหตุให้โครงการต่างๆ หยุดชะงักได้

### 2.1.4. ปัจจัยด้านการบริหารจัดการ

ผู้บริหารระดับสูงให้ความสำคัญในการนำ ICT เข้ามาใช้พัฒนาการดำเนินงานกิจการของ กทท. มีการแต่งตั้งผู้บริหารเทคโนโลยีสารสนเทศระดับสูง (Chief Information Officer : CIO) และคณะกรรมการเทคโนโลยีสารสนเทศของ กทท. ซึ่งประกอบด้วยผู้บริหารระดับสูงของ กทท. และผู้ทรงคุณวุฒิจากหน่วยงานภายนอก อย่างเป็นทางการ พร้อมทั้งจัดตั้งหน่วยงานหลักด้านเทคโนโลยีสารสนเทศสำหรับรับผิดชอบดูแลงานด้าน ICT โดยเฉพาะ เพื่อจัดทำแผนการดำเนินงาน/โครงการในการพัฒนาเทคโนโลยีสารสนเทศ และดูแล ให้ความช่วยเหลือเมื่อระบบคอมพิวเตอร์เกิดปัญหา พร้อมทั้งจัดแบ่งโครงสร้างหน่วยงานย่อยเพื่อทำหน้าที่ด้านเทคโนโลยีสารสนเทศ ทั้งด้านซอฟต์แวร์ ด้านฮาร์ดแวร์ และด้านระบบเครือข่าย เป็นการเฉพาะด้านอย่างครบถ้วน พร้อมทั้งนำระบบเทคโนโลยีสารสนเทศมาประยุกต์ใช้ในการบริหารจัดการและการปฏิบัติงานของ กทท. เช่น ระบบเงินเดือน ระบบบุคลากร ระบบสารสนเทศเพื่อการบริหาร และระบบการปฏิบัติการต่างๆ เป็นระยะเวลายาวนาน โดยมีการปรับปรุงและพัฒนาระบบงานอย่างต่อเนื่องตามลักษณะธุรกรรม ภารกิจและความต้องการที่เปลี่ยนแปลงไปของหน่วยงาน และการปรับเปลี่ยนตามพัฒนาการของเทคโนโลยีที่เกี่ยวข้อง พร้อมทั้งจัดให้มีกระบวนการสนับสนุนการให้บริการ ICT อย่างสม่ำเสมอ โดยจัดให้ดำเนินการบำรุงรักษา แก่ไขและซ่อมแซมอุปกรณ์ ICT อย่างเป็นระบบ นอกจากนี้ยังมีกระบวนการควบคุมภายในที่กำหนดให้หน่วยงานต่างๆ ต้องจัดทำขั้นตอนและกระบวนการปฏิบัติงานเป็น Work Flow อย่างชัดเจน ซึ่งจะช่วยสนับสนุนให้กระบวนการใช้งาน ICT และการพัฒนาระบบงานบรรลุประสิทธิภาพและประสิทธิผลที่ดียิ่งขึ้น

แต่ทั้งนี้ยังมีปัญหาต่างๆ ที่ส่งผลกระทบต่อการบริหารจัดการด้าน ICT ของ กทท. เช่น การกำหนด ยุทธศาสตร์และการจัดทำแผนวิสาหกิจขององค์กร ที่มีได้พิจารณาให้ความสำคัญถึงความสอดคล้องกับการกำหนด ยุทธศาสตร์ด้าน ICT ที่ต้องรองรับและสนับสนุนระหว่างกันเท่าที่ควร ทั้งยังไม่มีข้อกำหนด ระเบียบวิธี หรือขั้นตอนที่ ชัดเจนและเป็นมาตรฐานในการขอใช้/ให้บริการ ICT และขาดการประชาสัมพันธ์ข้อมูล / รายละเอียดในการให้บริการ ICT เพื่อให้พนักงานได้มีโอกาสรับทราบถึงโครงการพัฒนาต่างๆ ด้าน ICT ข้อกำหนดหรือระเบียบวิธีการจัดหา ทรัพยากร ICT การบำรุงรักษาและซ่อมแซมอุปกรณ์ ICT เพื่อกระตุ้นให้พนักงานได้ตระหนักถึงความจำเป็นในการ พัฒนาวิธีการปฏิบัติงานและใช้งาน ICT รวมถึงการที่หน่วยงานผู้ใช้บริการขาดการวางแผนระยะยาวสำหรับการขอใช้ บริการ ICT ทำให้ผู้ใช้บริการไม่สามารถตอบสนองความต้องการอย่างทันที่ทันใจของผู้ใช้บริการได้ทันเวลา ทั้งนี้ เพราะดำเนินงานให้บริการต่างๆ ทางด้าน ICT ต้องจัดทำเป็นแผนงาน/โครงการที่ต้องรองรับและสนับสนุนต่อ ยุทธศาสตร์ที่กำหนดไว้ตามแผนแม่บท ICT ที่ได้จัดทำไว้ล่วงหน้าเป็นแผนระยะ 3 ปี ซึ่งจะต้องได้รับการพิจารณาและ อนุมัติความเห็นชอบจากผู้บริหารระดับสูงและหน่วยงานต่างๆ ที่เกี่ยวข้องในการกำกับดูแลด้าน ICT เป็นสำคัญ ทำให้ การจัดสรรเครื่องคอมพิวเตอร์และอุปกรณ์ไม่สอดคล้องต่อจำนวนผู้ใช้งานและปริมาณงานด้าน ICT ณ ปัจจุบันที่ เปลี่ยนแปลงไปของแต่ละหน่วยงาน ทั้งยังขาดการวางแผนบริหารการใช้บริการข้อมูล ทั้งในระยะสั้นและระยะยาว ซึ่ง การแลกเปลี่ยนข้อมูลระหว่างหน่วยงานบางหน่วยงานยังอยู่ในรูปเอกสาร (Hardcopy) อีกทั้งผู้บริหารหน่วยงานต่างๆ ยังขาดความรู้ความเข้าใจและละเลยการให้ความสำคัญต่อกระบวนการควบคุมภายในด้าน ICT ของตนเอง รวมถึงการ จัดทำ Work Flow แสดงขั้นตอนและกระบวนการปฏิบัติงานของหน่วยงานต่างๆ ซึ่งไม่ได้ลงรายละเอียดที่เพียงพอ และไม่เป็นปัจจุบันตามขั้นตอนและกระบวนการทำงานที่เปลี่ยนแปลงไป ซึ่งรูปแบบกระบวนการปฏิบัติงานและการ ให้บริการหลายอย่างของหน่วยงานใน กทท. มีคุณลักษณะเฉพาะตัว เช่น การปฏิบัติงานในลานตู้สินค้า การปฏิบัติงาน เรือ ฯลฯ ซึ่งซอฟต์แวร์สำเร็จรูปที่ใช้สำหรับงานดังกล่าวนั้นมีราคาสูงและได้พัฒนาขึ้นตามมาตรฐานและรูปแบบ กระบวนการทำงานของต่างประเทศ จึงส่งผลกระทบต่อการพัฒนากระบวนการเนื่องจากไม่สามารถแก้ไขให้สอดคล้องตรง กับกระบวนการทำงานเฉพาะด้านของ กทท. ได้ทั้งหมด อีกทั้งการจัดซื้อหรือจัดจ้างปรับปรุงซอฟต์แวร์ให้สามารถ รองรับความเปลี่ยนแปลงในการปฏิบัติงานที่อาจเกิดขึ้นนั้นไม่สามารถกระทำได้อย่างทันที่ทัน

นอกจากนี้ยังมีปัญหาสำคัญจากการขาดระบบสารสนเทศที่มีประสิทธิภาพสำหรับช่วยในการบริหาร จัดการฮาร์ดแวร์ ซอฟต์แวร์ ที่มีใช้อยู่ใน กทท. ความไม่มีมาตรฐานในขั้นตอนหรือระเบียบวิธีที่ชัดเจนในการขอใช้/ ให้บริการ ICT ไม่มีระเบียบวิธีที่ชัดเจนสำหรับปฏิบัติงานด้วยระบบคอมพิวเตอร์ รวมทั้งไม่มีการปรับปรุงเอกสาร ระบบงาน (Application Manual) ให้ทันสมัยสอดคล้องกับความเปลี่ยนแปลงของกระบวนการทำงาน และการ ประเมินผลที่ยังไม่สามารถชี้วัดประสิทธิผลที่แท้จริงของการใช้ ICT ส่งผลให้เกิดการใช้ ICT ที่ไม่เต็มประสิทธิภาพ

### สรุปสภาพแวดล้อมภายในตามลำดับนัยสำคัญ

#### จุดแข็ง / ข้อได้เปรียบ

1. ผู้บริหารระดับสูงให้ความสำคัญในการนำ ICT เข้ามาใช้พัฒนาการดำเนินงานของ กทท. มีการแต่งตั้ง ผู้บริหารเทคโนโลยีสารสนเทศระดับสูง ( Chief Information Officer : CIO) และคณะกรรมการเทคโนโลยี สารสนเทศของ กทท. ซึ่งประกอบด้วยผู้บริหารระดับสูงของ กทท. และผู้ทรงคุณวุฒิจากหน่วยงานภายนอก อย่างเป็นทางการ
2. บุคลากรด้าน ICT ของ กทท. ส่วนใหญ่มีความรู้ ความสามารถ และศักยภาพเพียงพอในการให้คำปรึกษา แก้ไขปัญหา และปฏิบัติงานในหน้าที่เป็นอย่างดี เพราะมีการจัดสรรบุคลากรที่มีความชำนาญด้านเทคโนโลยี สารสนเทศ ทั้งด้านซอฟต์แวร์ ด้านฮาร์ดแวร์ และด้านระบบเครือข่าย เป็นการเฉพาะด้าน อีกทั้งมีประสบการณ์ ในกระบวนการทางธุรกิจของส่วนงานต่างๆ ใน กทท. เป็นระยะเวลายาวนาน ทั้งนี้บุคลากรผู้พัฒนาและดูแล ระบบ ICT ยังมีความพร้อมและใส่ใจที่จะได้รับการพัฒนาความรู้และทักษะ เกี่ยวกับ ICT และเทคโนโลยี สมัยใหม่อยู่เสมอ
3. มีโครงสร้างพื้นฐานด้านซอฟต์แวร์ ฮาร์ดแวร์ และระบบเครือข่ายหลัก ที่พร้อมต่อการใช้งานและมีการพัฒนา ปรับปรุงมาอย่างต่อเนื่อง มีการนำ ICT มาใช้ครอบคลุมทุกหน่วยงานใน กทท. และมีการพัฒนาการเชื่อมโยง ระบบเครือข่ายภายใน กทท. ด้วยเทคโนโลยี Gigabit Ethernet ผ่านสายใยแก้วนำแสง (Fiber Optic Cable) รวมทั้งระบบ Wireless LAN ตลอดจนมีการเชื่อมโยงเครือข่ายการสื่อสารระยะไกลกับหน่วยงานในต่าง ภูมิภาค
4. มีกระบวนการสนับสนุนการให้บริการ ICT อย่างสม่ำเสมอ โดยจัดให้ดำเนินการบำรุงรักษา แก้ไขและซ่อมแซม อุปกรณ์ ICT อย่างเป็นระบบ
5. กทท. เป็นรัฐวิสาหกิจที่สามารถสร้างผลกำไรจากการประกอบการได้ตามเป้าหมาย จึงมีความพร้อมทางด้าน การเงิน ซึ่งก่อให้เกิดความได้เปรียบด้านการจัดสรรงบประมาณการลงทุน เพื่อพัฒนาและปรับปรุง

ประสิทธิภาพด้าน ICT ให้เกิดความทันสมัย ทั้งในด้านการให้บริการ การปฏิบัติการ และการบริหารจัดการ ภายใน

### จุดอ่อน / ปัญหา

1. ฮาร์ดแวร์ ซอฟต์แวร์ที่สรรหามาได้มีความหลากหลาย ก่อให้เกิดปัญหาในการดูแล บำรุงรักษา การเชื่อมโยงข้อมูล การพัฒนาระบบงานสารสนเทศที่เหมาะสม รวมไปถึงการฝึกอบรมทักษะพนักงานในการใช้งานให้เกิดประโยชน์ตามเป้าหมาย
2. การจัดการด้านงบประมาณในองค์กรยังไม่มีประสิทธิภาพโดยเฉพาะอย่างยิ่งระเบียบวิธีทางด้านงบประมาณ และกระบวนการจัดหาตามระเบียบพัสดุยังไม่มีความเหมาะสมต่อสภาวการณ์ด้านเทคโนโลยีในปัจจุบัน ทำให้การจัดหาทรัพยากร ICT ล่าช้ากว่ากรอบเวลาที่กำหนดไว้ ทรัพยากรที่จัดหามาได้จึงล้าสมัย ประสิทธิภาพต่ำกว่าเทคโนโลยีที่มีอยู่ในท้องตลาด ณ ขณะที่น่ามาใช้งาน ทั้งนี้เพราะ ICT มีการเปลี่ยนแปลงอยู่ตลอดเวลา และมีพัฒนาการที่รวดเร็ว
3. บุคลากรที่เป็น End-User ส่วนใหญ่มีความรู้พื้นฐานและประสบการณ์ด้าน ICT ไม่เพียงพอที่จะสามารถใช้งาน ICT ได้อย่างมีประสิทธิภาพ อีกทั้งไม่สามารถแก้ไขปัญหาพื้นฐานเกี่ยวกับการใช้คอมพิวเตอร์ได้ด้วยตัวเอง การคัดเลือกบุคลากรที่เป็น End-user เพื่อเข้ารับการอบรม พัฒนาทักษะด้านเทคโนโลยีสารสนเทศในแต่ละหลักสูตรยังไม่ตรงกับความต้องการจำเป็นต้องใช้ในการปฏิบัติงานจริง ทำให้ประสิทธิภาพในการอบรมดังกล่าว ไม่ตรงตามเป้าหมาย หรือไม่เกิดประโยชน์สูงสุด
4. การขอใช้งบประมาณต้องผ่านขั้นตอนการพิจารณาขออนุมัติและดำเนินการหลายขั้นตอน จากหลายหน่วยงาน ทั้งภายในและภายนอก กทท. ทำให้เกิดความล่าช้า ซึ่งส่งผลกระทบต่อพัฒนาและการจัดหาทรัพยากรที่ไม่เป็นไปตามเป้าหมาย บางกรณีที่มีโครงการหลายโครงการที่ต้องเกี่ยวข้องและสอดคล้องกัน แต่ได้รับการจัดสรรงบประมาณในช่วงเวลาที่ไม่สอดคล้องกันหรือได้รับการจัดสรรงบประมาณไม่ครบถ้วนในบางโครงการ ทำให้โครงการส่วนที่ได้ดำเนินการจนแล้วเสร็จไม่สามารถบรรลุประสิทธิภาพและประสิทธิผลของโครงการได้ตามที่กำหนดไว้
5. ระบบงานสารสนเทศ ณ ปัจจุบันยังไม่สามารถเชื่อมโยงข้อมูลในส่วนที่เกี่ยวข้องกันได้ทั้งหมด ทำให้การนำข้อมูลไปใช้ในระบบสารสนเทศเพื่อการบริหารเกิดความล่าช้า ส่งผลให้ไม่สามารถสนับสนุนศักยภาพการบริหารจัดการโดยรวมได้อย่างสมบูรณ์ และยังไม่สามารถให้บริการข้อมูลข่าวสาร เพื่อตอบสนองความต้องการของผู้ใช้บริการและประชาชนแบบทันทีทันใดได้ครบถ้วน รวมถึงความไม่สมบูรณ์ของระบบ intranet/Internet

## 2.2. บทวิเคราะห์สถานการณ์ด้าน ICT โดยพิจารณาจากสภาพแวดล้อมภายนอก กทท. (หน่วยงานภายนอกที่เกี่ยวข้อง ตลอดจนปัจจัยหรืออิทธิพลจากภายนอกที่มีผลกระทบต่อสถานการณ์ ICT ของ กทท.)

### 2.2.1. หน่วยงานและผู้เกี่ยวข้องจากภายนอก

การเร่งรัดนโยบายการพัฒนาท่าเรือกรุงเทพและท่าเรือแหลมฉบังให้เป็นท่าเรืออิเล็กทรอนิกส์ (e-Port) และแผนงานพัฒนาระบบเชื่อมโยงเครือข่ายข้อมูลบริการภาครัฐและภาคการขนส่ง เพื่อการนำเข้า การส่งออก และโลจิสติกส์ (Integrated Single-Window e-Logistics) ของรัฐบาล ซึ่งมีกรอบและแนวทางที่ชัดเจนช่วยให้ กทท. สามารถกำหนดเป้าหมาย ทิศทางในการพัฒนา ICT ได้ตรงตามความต้องการและมีประสิทธิผลมากขึ้น โดยได้รับแรงผลักดันจากความก้าวหน้าในระบบการขนส่งสินค้าสมัยใหม่ อันประกอบด้วย ระบบ Logistics การขนส่งต่อเนื่องหลายรูปแบบ (Multi-modal Transportation) และการขนส่งสินค้าในระบบตู้สินค้า ส่งผลให้ กทท. ต้องใช้บทบาทเชิงรุกในการให้บริการ เพื่อให้สามารถรองรับความหลากหลายในความต้องการของผู้ใช้บริการ โดยนำเทคโนโลยีสารสนเทศมาเป็นเครื่องมือในการพัฒนาธุรกิจอย่างต่อเนื่อง เพื่อบริหารจัดการข้อมูลพื้นฐานที่จำเป็นสำหรับการปฏิบัติงานและข้อมูลด้านธุรกรรมสำหรับการให้บริการได้ทันเวลาและความต้องการ ทั้งนี้ได้มีการส่งเสริมให้เกิดการติดต่อธุรกรรมผ่านระบบอิเล็กทรอนิกส์ ซึ่งจะส่งผลดีต่อ กทท. ที่จะเพิ่มโอกาสในการสร้างรายได้ ลดเวลาและค่าใช้จ่ายในการดำเนินงาน พร้อมทั้งเพิ่มประสิทธิภาพและเสริมสร้างความทันสมัยในการให้บริการ ทั้งนี้การขยายตัวของภาคการขนส่งสินค้าทางทะเลในภูมิภาคอาเซียนที่ยังอยู่ในอัตราสูง ส่งผลให้เกิดการแข่งขันอย่างสูงระหว่างท่าเรือต่างๆ โดยเฉพาะอย่างยิ่งด้านการสรรหาทรัพยากร ICT เข้ามาช่วยในการบริหารจัดการและให้บริการ โดยมีการจัดตั้งศูนย์กลางข้อมูลท่าเรือ (Port Data Center) ที่ทันสมัย ส่งผลกระทบต่อ กทท. ต้องสรรหาเทคโนโลยีใหม่ๆ เพื่อเสริมสร้างศักยภาพทางด้าน ICT อยู่ตลอดเวลา เพื่อให้สามารถแข่งขันกับท่าเรืออื่นๆ ได้

นอกจากนี้นโยบายของรัฐบาลที่เน้นการใช้ศักยภาพและประโยชน์จาก ICT ในการพัฒนาเศรษฐกิจและสังคมโดยรวมของประเทศไทย ส่งผลให้เกิดการแผ่ขยายและตื่นตัวของภาคอุตสาหกรรมและเกิดการพัฒนาเทคโนโลยีสารสนเทศขึ้นภายในประเทศ ทำให้อุปกรณ์ฮาร์ดแวร์ ซอฟต์แวร์มีราคาถูกลง อีกทั้งในท้องตลาดมีหน่วยงานหรือองค์กรผู้รับจ้างให้บริการ ICT ที่มีความชำนาญเฉพาะด้านและมีความน่าเชื่อถือตามมาตรฐานสากลเพิ่มมากขึ้น ซึ่งเป็นโอกาสดีที่ กทท. จะสามารถจัดหาอุปกรณ์ที่มีคุณภาพ ราคาเหมาะสม มาใช้ในการพัฒนาศักยภาพการให้บริการให้สูงขึ้น

รวมถึงการที่ศูนย์เทคโนโลยีสารสนเทศ สำนักงานปลัดกระทรวงคมนาคม ได้มีบทบาทที่สำคัญสำหรับการเป็นสื่อกลางในการติดต่อแลกเปลี่ยนความรู้และผลักดันให้เกิดความร่วมมือระหว่างกันของศูนย์เทคโนโลยีสารสนเทศของหน่วยงานต่างๆ ในสังกัดกระทรวงคมนาคม และกับหน่วยงานภายนอกต่างๆ ที่เกี่ยวข้องกับการใช้ให้บริการและพัฒนาระบบ ICT ตลอดจนหน่วยงานภาครัฐหลายหน่วยงานที่ได้นำร่องการพัฒนาระบบ ICT ใหม่ ๆ เช่น ระบบภูมิสารสนเทศ ฯลฯ และพร้อมที่จะให้ความช่วยเหลือและสนับสนุนองค์ความรู้ด้าน ICT แก่หน่วยงานต่างๆ จึงเป็นโอกาสดีที่ กทท. จะขอรับการสนับสนุนความช่วยเหลือในการพัฒนา ICT ได้เป็นอย่างดี

แต่ทั้งนี้ความก้าวหน้าในการคิดค้นเทคโนโลยี ICT ใหม่ ๆ เฉพาะด้านนั้น ยังอาจทำให้เกิดความยุ่งยากในการเรียนรู้และสร้างความชำนาญในการนำมาใช้งานได้อย่างมีประสิทธิภาพ และผู้รับจ้างด้าน ICT ในปัจจุบันมักเป็นผู้มีความชำนาญสูงเฉพาะด้านซึ่งอาจไม่สามารถให้บริการแก่กิจกรรมที่หลากหลายของ กทท. ให้เกิดประสิทธิภาพได้อย่างครบถ้วนด้วยผู้ให้บริการเพียงรายหนึ่งรายใดเพียงรายเดียว และการใช้บริการจากผู้รับจ้างหลายรายในงานเฉพาะด้านที่ต้องมีความเกี่ยวเนื่องกันนั้นก็อาจก่อให้เกิดปัญหาในการแบ่งแยกความรับผิดชอบของผู้รับจ้างแต่ละรายได้อย่างชัดเจนอีกด้วย นอกจากนี้ยังพบว่าผู้ใช้บริการและผู้เกี่ยวข้องกกับ กทท. บางส่วนไม่นิยมการติดต่อด้วยระบบอิเล็กทรอนิกส์ เนื่องจากต้องมีการค่าใช้จ่ายในการลงทุนจัดหาอุปกรณ์คอมพิวเตอร์และซอฟต์แวร์ อีกทั้งต้องมีการใช้จ่ายเพิ่มเติมในการรับ-ส่งข้อมูล ตลอดจนถึงความไม่พร้อมด้านองค์ความรู้และความชำนาญของบุคลากรทางด้าน ICT จึงส่งผลกระทบต่อให้นำเทคโนโลยีสารสนเทศมาใช้ในการให้บริการของ กทท. ยังไม่บรรลุผลตามวัตถุประสงค์ที่ตั้งไว้เท่าที่ควร

นโยบายการลดอัตราค่าส่งของรัฐบาลส่งผลทำให้พนักงาน กทท. ที่เหลืออยู่ต้องทำงานที่หลากหลายนขึ้น รวมทั้งต้องเร่งการนำเทคโนโลยีสารสนเทศเข้ามาประยุกต์ใช้งาน ในขณะที่บุคลากรยังไม่มีความพร้อมที่จะใช้งาน ICT ได้อย่างมีประสิทธิภาพ รวมทั้งการที่หน่วยงานภาครัฐ / ส่วนราชการภายนอกบางหน่วยงานนำมติหรือระเบียบมาสั่งการต่อ กทท. โดยขาดการประสานงานเพื่อทบทวนความเข้าใจและเตรียมความพร้อมในการดำเนินงานเชื่อมโยงระบบการสื่อสารข้อมูลระหว่างกันไว้ล่วงหน้า จึงก่อให้เกิดปัญหาในการใช้ระบบงานร่วมกันให้มีประสิทธิภาพในระยะยาว

## **2.2.2. ยุทธศาสตร์ เป้าหมาย และข้อกำหนดในแผนแม่บท ICT ของประเทศไทย**

แผนแม่บท ICT ของประเทศไทย มีวัตถุประสงค์ให้มีการประยุกต์ใช้ ICT “เพื่อเพิ่มขีดความสามารถในการแข่งขันทางเศรษฐกิจของประเทศ...” จึงเป็นโอกาสสำคัญที่ กทท. จะได้รับความสนับสนุนต่อการนำ ICT เข้ามาใช้เป็นเครื่องมือในการพัฒนาธุรกิจและเสริมสร้างแนวทางการดำเนินงานใหม่ ๆ ขององค์กรที่เปรียบเสมือนเป็นประตูสู่ระบบเศรษฐกิจของโลกและเป็นช่องทางสำคัญในการสร้างรายได้เข้าประเทศ ดังนั้นจึงเป็นการยกระดับศักยภาพการดำเนินงานขององค์กรและการแข่งขันทางเศรษฐกิจของประเทศไปพร้อมกัน ดังจะเห็นได้ว่าหลายยุทธศาสตร์ในแผนแม่บท ICT ของประเทศไทย ส่งผลต่อการดำเนินงานของ กทท. เนื่องจากสามารถนำความชำนาญด้านการขนส่งสินค้าทางน้ำ การจัดการสินค้า / ตู้สินค้า มาผนวกกับการความรู้และการประยุกต์ใช้ ICT ในการให้บริการด้านต่างๆ เช่น การใช้ระบบ e-Logistics การเชื่อมโยงในระบบ supply chain การแลกเปลี่ยนข้อมูลด้วยสื่ออิเล็กทรอนิกส์ การทำธุรกรรมด้วยสื่ออิเล็กทรอนิกส์ เป็นต้น ซึ่งสิ่งเหล่านี้จะช่วยเสริมสร้างกระบวนการทำงานให้มีประสิทธิภาพสูงขึ้น สามารถเพิ่มช่องทางการหารายได้ใหม่ๆ ที่ไม่ต้องยึดติดอยู่แต่เพียงจำนวนตู้สินค้าผ่านท่า ทั้งยังสามารถตอบสนองความต้องการของผู้ใช้บริการได้หลากหลายมากยิ่งขึ้นอีกด้วย

แต่ทั้งนี้จากนโยบายดังกล่าวที่มีข้อกำหนดให้ทุกหน่วยงานของรัฐต้องจัดทำ Web site ในการให้บริการ ข่าวสาร เพื่อสนับสนุน e-Government โดยมีได้คำนึงถึงการสนับสนุนความรู้และงบประมาณในการระวังกษาความปลอดภัยของระบบ ICT อย่างเพียงพอ จึงมีความเป็นไปได้ที่จะส่งผลให้การใช้เครือข่ายข้อมูลในการสื่อสาร ติดต่อกัน เกิดอุปสรรคในด้านการระวังกษาความปลอดภัยของข้อมูลภายใน กทท. โดยมีอาจสาเหตุจากผู้ไม่หวังดีจากภายนอกที่เข้ามาโจรกรรม ทำลาย ละเมิดความเป็นส่วนตัวของข้อมูล (Data privacy) หรือก่อการระบบ ICT รวมถึงการแพร่กระจายของไวรัสคอมพิวเตอร์ นอกจากนี้การกำหนดให้นายกเทศมนตรีในแผนแม่บท ICT ของประเทศไทยไปใช้ในกิจกรรมด้านต่างๆ ส่งผลให้ กทท. จำเป็นอย่างยิ่งที่จะต้องพึ่งพาศักยภาพด้าน ICT ที่เพียงพอของบุคลากรในส่วนต่างๆ เพื่อให้สามารถดำเนินงานให้ได้ผลเป็นรูปธรรมอย่างรวดเร็วและสอดคล้องกับแผนงานระดับประเทศดังกล่าว

### 2.2.3. มาตรฐาน ข้อกำหนด กฎระเบียบ และกฎหมาย

การขนส่งต่อเนื่องหลายรูปแบบ (Multi-modal Transportation) จำเป็นต้องใช้ ICT ในการแลกเปลี่ยนข้อมูลให้เกิดความถูกต้อง เชื่อถือได้ (sufficient and high quality data) ซึ่งต้องอาศัยมาตรฐานและขั้นตอนที่ชัดเจน และจากข้อกำหนดของกระทรวงคมนาคมที่ต้องการให้มีการแลกเปลี่ยนข้อมูลในระบบอิเล็กทรอนิกส์ เพื่อให้สามารถเชื่อมโยงเครือข่ายการสื่อสารข้อมูลกับหน่วยงานอื่นๆ แทนการใช้เอกสารนั้น จะช่วยส่งผลดีต่อการบริหารจัดการของ กทท. ทำให้สามารถลดขั้นตอนและค่าใช้จ่ายในการดำเนินงานต่างๆ โดย กทท. สามารถนำมาประยุกต์ใช้ในการให้บริการได้อย่างหลากหลาย ทั้งนี้การแลกเปลี่ยนข้อมูลด้วยสื่ออิเล็กทรอนิกส์ในปัจจุบัน ได้มีการกำหนดและควบคุมให้เกิดเป็นมาตรฐานที่เชื่อถือได้มากขึ้น ปัจจุบันมีการตรากฎหมายเพื่อบังคับใช้ในเรื่องนี้เป็นเฉพาะ จึงเป็นปัจจัยสำคัญในการเสริมสร้างความเข้มแข็งแก่ระบบพาณิชย์อิเล็กทรอนิกส์ (e-Commerce) ซึ่งในปัจจุบัน กทท. ก็เริ่มมีการให้บริการในส่วนดังกล่าวอยู่บ้างแล้ว จึงเป็นโอกาสอันดีที่ทำให้ กทท. จะได้ใช้โอกาสนี้ในการปรับปรุงเพิ่มประสิทธิภาพการให้บริการให้ดียิ่งขึ้นต่อไปในอนาคต โดยที่มาตรฐานสากลและข้อบังคับต่างๆ ในกระบวนการควบคุมมาตรฐานด้าน ICT นั้น จะช่วยให้สามารถใช้เป็นกรอบสำหรับคัดเลือกและควบคุมงานของผู้รับจ้างให้มีประสิทธิภาพดียิ่งขึ้นอีกด้วย

กฎระเบียบต่างๆ ของรัฐบาลทำให้เกิดความยุ่งยากในการดำเนินงานจัดซื้อจัดจ้างด้าน ICT เช่น ระเบียบสำนักนายกรัฐมนตรีว่าด้วยการพัสดุด้วยวิธีการทางอิเล็กทรอนิกส์ พ.ศ.2549 และมติคณะรัฐมนตรีเมื่อวันที่ 22 ตุลาคม 2544 อีกทั้งระเบียบการจัดซื้อจัดจ้างในส่วนที่เกี่ยวกับการกำหนดคุณลักษณะเฉพาะของผลิตภัณฑ์ ทำให้ไม่สามารถจัดซื้อสิ่งที่ตรงต่อความต้องการใช้งานที่แท้จริงได้ในบางกรณี

การจัดซื้อและขอใช้งบประมาณด้าน ICT ของ กทท. ต้องเกี่ยวข้องกับหลายหน่วยงาน ซึ่งมีขั้นตอนและกระบวนการทำงานที่ซับซ้อนในการขออนุมัติ ก่อให้เกิดความล่าช้าและส่งผลกระทบต่อพัฒนา ICT ภายในองค์กร เนื่องจากการเปลี่ยนแปลงอย่างรวดเร็วทางด้านราคา พัฒนาการด้านเทคโนโลยีและประสิทธิภาพของฮาร์ดแวร์ ซอฟต์แวร์ อีกทั้งการนำมาตราฐานสากลและข้อบังคับต่างๆ ในกระบวนการควบคุมมาตรฐาน ICT เข้ามาใช้กับ กทท. ยังอาจทำให้เกิดภาระแก่ กทท. ในการสรรหาและพัฒนาบุคลากรให้มีองค์ความรู้และหลักวิชาเฉพาะด้านเพิ่มเติมขึ้นจากที่มีอยู่เดิมอีกด้วย

### สรุปสภาพแวดล้อมภายนอกตามลำดับนัยสำคัญ

#### โอกาส

1. นโยบายการพัฒนาท่าเรือกรุงเทพและท่าเรือแหลมฉบังให้เป็นท่าเรืออิเล็กทรอนิกส์ (e-Port) และแผนงานพัฒนาระบบเชื่อมโยงเครือข่ายข้อมูลบริการภาครัฐและภาคการขนส่ง เพื่อการนำเข้า การส่งออก และโลจิสติกส์ (Integrated Single-Window e-Logistics) ของรัฐบาลที่มีกรอบและแนวทางที่ชัดเจน ช่วยให้ กทท. สามารถกำหนดเป้าหมาย ทิศทางในการพัฒนา ICT ได้ตรงตามความต้องการและมีประสิทธิผลมากขึ้น
2. ความก้าวหน้าในระบบการขนส่งสินค้าสมัยใหม่ อันประกอบด้วย ระบบ Logistics การขนส่งต่อเนื่องหลายรูปแบบ (Multi-modal Transportation) และการขนส่งสินค้าในระบบตู้สินค้า ส่งผลให้ กทท. ต้องใช้บทบาทเชิงรุกในการให้บริการ เพื่อให้สามารถรองรับความหลากหลายในความต้องการของผู้ใช้บริการ โดยนำเทคโนโลยีสารสนเทศมาเป็นเครื่องมือในการพัฒนาธุรกิจอย่างต่อเนื่อง เพื่อบริหารจัดการข้อมูลพื้นฐานที่จำเป็นสำหรับการปฏิบัติงานและข้อมูลด้านธุรกรรมสำหรับการให้บริการได้ทันเวลาและความต้องการ ทั้งนี้ได้มีการส่งเสริมให้เกิดการติดต่อทำธุรกรรมผ่านระบบอิเล็กทรอนิกส์ ซึ่งจะส่งผลดีต่อ กทท. ที่จะเพิ่มโอกาสในการสร้างรายได้ ลดเวลาและค่าใช้จ่ายในการดำเนินงาน พร้อมทั้งเพิ่มประสิทธิภาพและเสริมสร้างความทันสมัยในการให้บริการ
3. การขยายตัวของ การขนส่งสินค้าทางทะเลในภูมิภาคอาเซียนที่ยังอยู่ในอัตราสูง ส่งผลให้เกิดการแข่งขันอย่างสูงระหว่างท่าเรือต่างๆ โดยเฉพาะอย่างยิ่งด้านการสรรหาทรัพยากร ICT เข้ามาช่วยในการบริหารจัดการและให้บริการ โดยมีการจัดตั้งศูนย์กลางข้อมูลท่าเรือ (Port Data Center) ที่ทันสมัย ส่งผลกระทบให้ กทท. ต้องสรรหาเทคโนโลยีใหม่ๆ เพื่อเสริมสร้างศักยภาพทางด้าน ICT อยู่ตลอดเวลา เพื่อให้สามารถแข่งขันกับท่าเรืออื่นๆ ได้
4. นโยบายของรัฐบาลที่เน้นการใช้ศักยภาพและประโยชน์จาก ICT ในการพัฒนาเศรษฐกิจและสังคมโดยรวมของประเทศไทย ส่งผลให้เกิดการแผ่ขยายและตื่นตัวของภาคอุตสาหกรรมและการพัฒนาเทคโนโลยีสารสนเทศขึ้นภายในประเทศ ทำให้อุปกรณ์ฮาร์ดแวร์ ซอฟต์แวร์มีราคาถูกลง ซึ่งเป็นโอกาสดี



ที่ กทท. จะสามารถจัดหาอุปกรณ์ที่มีคุณภาพ ราคาเหมาะสม มาใช้ในการพัฒนาศักยภาพการให้บริการให้สูงขึ้น

5. การแลกเปลี่ยนข้อมูลด้วยสื่ออิเล็กทรอนิกส์ในปัจจุบัน ได้มีการกำหนดและควบคุมให้เกิดเป็นมาตรฐานที่เชื่อถือได้มากขึ้น ปัจจุบันมีการตรากฎหมายเพื่อบังคับใช้ในเรื่องนี้เป็นการเฉพาะ จึงเป็นปัจจัยสำคัญในการเสริมสร้างระบบพาณิชย์อิเล็กทรอนิกส์ (e-Commerce) ซึ่ง กทท. มีการให้บริการในส่วนดังกล่าวอยู่แล้ว จึงเป็นโอกาสอันดีที่ทำให้ กทท. นำมาปรับปรุง เพิ่มประสิทธิภาพการให้บริการได้ดียิ่งขึ้นต่อไปในอนาคต

### อุปสรรค

1. ผู้ใช้บริการและผู้เกี่ยวข้องบางส่วนไม่นิยมการติดต่อด้วยระบบอิเล็กทรอนิกส์ เนื่องจากต้องมีภาระค่าใช้จ่ายในการลงทุนจัดหาอุปกรณ์คอมพิวเตอร์และซอฟต์แวร์ อีกทั้งต้องมีค่าใช้จ่ายเพิ่มเติมในการรับส่งข้อมูล ตลอดจนจนถึงความไม่พร้อมด้านองค์ความรู้และความชำนาญของบุคลากรทางด้าน ICT จึงส่งผลกระทบต่อให้การนำเทคโนโลยีสารสนเทศมาใช้ในการให้บริการของ กทท. ยังไม่บรรลุผลตามวัตถุประสงค์ที่ตั้งไว้
2. การจัดซื้อและขอใช้งบประมาณด้าน ICT ของ กทท. ต้องเกี่ยวข้องกับหลายหน่วยงาน ซึ่งมีขั้นตอนและกระบวนการทำงานที่ซับซ้อนในการขออนุมัติ ก่อให้เกิดความล่าช้าและส่งผลกระทบต่อการพัฒนา ICT ภายในองค์กร เนื่องจากการเปลี่ยนแปลงอย่างรวดเร็วทางด้านราคา พัฒนาการด้านเทคโนโลยีและประสิทธิภาพของฮาร์ดแวร์ ซอฟต์แวร์
3. นโยบายการลดอัตราค่าส่งของรัฐส่งผลทำให้พนักงาน กทท. ที่เหลืออยู่ต้องทำงานที่หลากหลายขึ้น รวมทั้งต้องรู้จักการนำเทคโนโลยีสารสนเทศเข้ามาประยุกต์ใช้งาน ในขณะที่บุคลากรยังไม่มีความพร้อมที่จะใช้งาน ICT ได้อย่างมีประสิทธิภาพ
4. กฎระเบียบต่างๆ ของรัฐบาลทำให้เกิดความยุ่งยากในการดำเนินงานจัดซื้อจัดจ้างด้าน ICT เช่น ระเบียบสำนักนายกรัฐมนตรีว่าด้วยการพัสดุด้วยวิธีการทางอิเล็กทรอนิกส์ พ.ศ. 2549 และมติคณะรัฐมนตรีเมื่อวันที่ 22 ตุลาคม 2544 อีกทั้งระเบียบการจัดซื้อจัดจ้างในส่วนที่เกี่ยวกับการกำหนดคุณลักษณะเฉพาะของผลิตภัณฑ์ ทำให้ไม่สามารถจัดซื้อสิ่งที่ตรงต่อความต้องการใช้งานที่แท้จริงได้ในบางกรณี
5. ผู้รับจ้างด้าน ICT ในปัจจุบันมักเป็นผู้มีความชำนาญสูงเฉพาะด้านซึ่งอาจไม่สามารถให้บริการแก่กิจกรรมที่หลากหลายของ กทท. ให้เกิดประสิทธิภาพได้อย่างครบถ้วนด้วยผู้ให้บริการเพียงรายหนึ่งรายใดเพียงรายเดียว และการใช้บริการจากผู้รับจ้างหลายรายในงานเฉพาะด้านที่ต้องมีความเกี่ยวเนื่องกันนั้นก็อาจก่อให้เกิดปัญหาในการแบ่งแยกความรับผิดชอบของผู้รับจ้างแต่ละรายได้อย่างชัดเจนอีกด้วย

### ส่วนที่ 3

## เป้าหมายโดยรวมและยุทธศาสตร์ในการพัฒนาระบบ ICT

-----

### 3.1 เป้าหมายโดยรวมของการพัฒนาระบบ ICT ของ กทท.

- พัฒนาท่าเรือกรุงเทพ และท่าเรือแหลมฉบัง ให้เป็นท่าเรืออิเล็กทรอนิกส์ (e-Port)
- พัฒนาระบบเชื่อมโยงเครือข่ายข้อมูล บริการภาครัฐและภาคการขนส่งเพื่อการนำเข้า การส่งออก และโลจิสติกส์ (Integrated Single-window e-Logistics)
- ใช้ ICT เป็นเครื่องมือในการพัฒนาธุรกิจ พัฒนาสมรรถนะการบริหารและการจัดการทั้งในงานหลักและงานสนับสนุน
- สร้างรูปแบบใหม่ของการให้บริการในระบบอิเล็กทรอนิกส์ เป็นที่ยอมรับตามมาตรฐานสากล สามารถแข่งขันได้ในระดับภูมิภาค
- พัฒนาบุคลากรของ กทท. ให้มีความสามารถเพียงพอต่อการใช้ ICT สามารถปฏิบัติงานได้อย่างมีประสิทธิภาพและเกิดประสิทธิผลตามวัตถุประสงค์
- ส่งเสริมความสำคัญต่อการใช้ ICT ให้เกิดประโยชน์ในการบริหารงานร่วมกับหน่วยงานอื่นทั้งภาครัฐและภาคเอกชน

### 3.2 ยุทธศาสตร์ที่ 1 : การเสริมสร้างและพัฒนาโครงสร้างพื้นฐาน (Infrastructure) ด้าน ICT

#### 3.2.1 เป้าหมาย

ให้ กทท. มีโครงสร้างพื้นฐาน ICT ที่สามารถสร้างความเชื่อมั่นในการให้บริการ และการบริหารงานสนองนโยบายของรัฐและ กทท. โดยมีสถานภาพที่พร้อมต่อการรองรับความต้องการของผู้ใช้บริการได้อย่างหลากหลาย เพื่อขยายขีดความสามารถในการดำเนินการ

#### 3.2.2 แผนงาน/โครงการ/กิจกรรมหลัก ที่สามารถบรรลุยุทธศาสตร์ที่ 1

##### แผนงานที่ 1 แผนงานเสริมสร้างความพร้อมด้านอุปกรณ์คอมพิวเตอร์

- 1) โครงการซื้อเครื่องไมโครคอมพิวเตอร์และเครื่องพิมพ์(ทดแทน)
- 2) โครงการจัดซื้อพร้อมติดตั้งเครื่อง Server, Software และอุปกรณ์เครือข่ายเพื่อทดแทนสำหรับระบบอินเทอร์เน็ต
- 3) โครงการจัดซื้อเครื่องคอมพิวเตอร์ Server พร้อมอุปกรณ์
- 4) โครงการจัดซื้อเครื่องคอมพิวเตอร์และอุปกรณ์สำหรับการให้บริการและบริหารระบบท่าเรือ e-Port
- 5) โครงการติดตั้งเครื่องไมโครคอมพิวเตอร์และเครื่องพิมพ์(ทดแทนและเพิ่มเติมขี550)
- 6) โครงการซื้อพร้อมติดตั้ง PC Server, Software และอุปกรณ์ เพื่อเพิ่มประสิทธิภาพระบบสำนักงานอัตโนมัติ
- 7) โครงการซื้อเครื่องไมโครคอมพิวเตอร์ เครื่องพิมพ์ และอุปกรณ์สำหรับท่าเรือระนอง
- 8) โครงการจัดซื้อเครื่องคอมพิวเตอร์Server และอุปกรณ์สำหรับระบบงานERP
- 9) โครงการจัดตั้งระบบศูนย์ข้อมูลกลางและระบบเครือข่ายเชื่อมโยงแลกเปลี่ยนข้อมูลของ ทลจ.

- 10) โครงการปรับปรุงระบบเครื่องคอมพิวเตอร์ Server และอุปกรณ์สำหรับระบบงานERP
- 11) โครงการจัดซื้อเครื่องคอมพิวเตอร์แม่ข่ายและอุปกรณ์เพื่อจัดทำศูนย์สำรอง(B&C Backup Site) สำหรับระบบงานERP และระบบการให้บริการ
- 12) โครงการซื้อเครื่องไมโครคอมพิวเตอร์และเครื่องพิมพ์
- 13) โครงการจัดซื้อเครื่องคอมพิวเตอร์แม่ข่ายเพื่อจัดทำระบบ(Corporate Portal Web

#### **แผนงานที่ 2 แผนงานเสริมสร้างความพร้อมด้านโปรแกรมระบบ**

- 14) จัดซื้อลิขสิทธิ์ซอฟต์แวร์
- 15) จัดซื้อโปรแกรมสำหรับช่วยในการพัฒนาระบบงานคอมพิวเตอร์

#### **แผนงานที่ 3 แผนงานเสริมสร้างความพร้อมด้านระบบเครือข่าย**

- 16) โครงการติดตั้งระบบการแจ้งข้อมูลเรื่ออัตโนมัติ (Automatic Identification System - AIS)
- 17) โครงการปรับปรุงเครือข่าย UHF Link และติดตั้งเครือข่ายวิทยุ
- 18) โครงการปรับปรุงประสิทธิภาพระบบเครือข่าย
- 19) โครงการติดตั้งระบบเครือข่ายและระบบรักษาความปลอดภัยบนเครือข่ายภายในท่าเรือกรุงเทพ
- 20) โครงการจัดซื้อเครื่องทำบันทึกข้อมูลมือถือ (Hand Held Terminal) และเครื่องพิมพ์ Barcode สำหรับระบบงานด้านการให้บริการ

#### **แผนงานที่ 4 แผนงานเสริมสร้างความมั่นคงปลอดภัยของระบบ ICT**

- 21) โครงการปรับปรุงห้องควบคุมระบบคอมพิวเตอร์
- 22) โครงการติดตั้งระบบรักษาความปลอดภัยบนเครือข่ายสำหรับท่าเรือภูมิภาค
- 23) โครงการติดตั้งระบบดับเพลิงอัตโนมัติด้วยก๊าซ
- 24) โครงการติดตั้งเครื่องปรับอากาศ และพัดลมระบายอากาศ
- 25) โครงการจัดทำนโยบายความมั่นคงปลอดภัยและเอกสารสนับสนุนต่างๆ
- 26) โครงการจัดทำระบบบันทึกข้อมูลล็อก และระบบสำหรับการเทียบเวลา
- 27) โครงการจัดแบ่งเครือข่ายให้เป็นไปตามนโยบายควบคุมการเข้าถึงระบบงาน
- 28) โครงการจัดทำและทดสอบแผนกู้คืนระบบงานสำคัญขององค์กร
- 29) โครงการพัฒนากระบวนการตรวจสอบระบบเทคโนโลยีสารสนเทศและการสื่อสารตามมาตรฐานความมั่นคงปลอดภัย ISO/IEC 27001
- 30) โครงการบริหารจัดการเหตุการณ์และจุดอ่อนที่เกี่ยวข้องกับความมั่นคงปลอดภัยต่อระบบสารสนเทศขององค์กร
- 31) โครงการจัดซื้อ System Management Software สำหรับเครื่องไมโครคอมพิวเตอร์
- 32) โครงการติดตั้งระบบบริหารจัดการข้อมูลการใช้งานระบบเครือข่ายคอมพิวเตอร์ (Centralized Log)

#### **แผนงานที่ 5 แผนงาน การรองรับการเชื่อมโยงข้อมูลกับหน่วยงานภายนอก**

- 33) โครงการเชื่อมโยงข้อมูลกับระบบ e-Customs ของกรมศุลกากร

### 3.3 ยุทธศาสตร์ที่ 2 : การพัฒนาศักยภาพด้าน ICT ของบุคลากร

#### 3.3.1 เป้าหมาย

พัฒนาบุคลากรให้มีศักยภาพในการใช้ ICT ยกระดับการทำงานเข้าสู่รูปแบบที่เหมาะสม รวมทั้งส่งเสริมให้มีการใช้ ICT เพื่อประชาสัมพันธ์เผยแพร่ความรู้ ข่าวสาร แก่พนักงานให้เกิดประโยชน์สูงสุด

#### 3.3.2 แผนงาน/โครงการ/กิจกรรมหลัก ที่สามารถบรรลุยุทธศาสตร์ที่ 3

##### แผนงานที่ 1 แผนงานเสริมสร้างแนวคิดและทัศนคติด้านเทคโนโลยีสารสนเทศแก่บุคลากร

- 1) โครงการเสริมสร้างแนวคิดและทัศนคติด้าน ICT แก่ผู้บริหาร
- 2) โครงการเสริมสร้างแนวคิดและทัศนคติด้าน ICT แก่บุคลากรในระดับต่าง ๆ

##### แผนงานที่ 2 แผนงานพัฒนาความรู้และทักษะบุคลากรในด้านเทคโนโลยีสารสนเทศ

- 3) โครงการพัฒนาความรู้และทักษะด้าน ICT สำหรับบุคลากรผู้ใช้งานในระดับต่าง ๆ
- 4) โครงการพัฒนาความรู้และทักษะด้าน ICT สำหรับบุคลากรผู้พัฒนา ดูแลและให้บริการด้าน ICT

##### แผนงานที่ 3 แผนงานการสนับสนุนการศึกษาค้นคว้าโดยใช้ ICT

- 5) โครงการพัฒนาระบบเผยแพร่ความรู้บน Intranet
- 6) โครงการพัฒนาระบบ e-Learning
- 7) โครงการพัฒนาฐานข้อมูลความรู้ของ กทท.

### 3.4 ยุทธศาสตร์ที่3 : การใช้ICT เพื่อยกระดับการเป็นท่าเรืออิเล็กทรอนิกส์(e-Port) และสนับสนุนนโยบายe-Logistics

#### 3.4.1 เป้าหมาย

นำระบบ ICT มาประยุกต์ใช้ในกิจการท่าเรือ โดยพัฒนาระบบการบริหารจัดการและให้บริการข้อมูลและสารสนเทศที่ทันสมัย ทั้งในส่วนของผู้ใช้บริการ ส่วนงานให้บริการของ กทท. และหน่วยงานที่เกี่ยวข้อง เพื่อเสริมสร้างความเข้มแข็งแก่ระบบการขนส่งสินค้าทางน้ำและเสริมสร้างศักยภาพการแข่งขันทางด้านเศรษฐกิจการค้าของประเทศ รวมทั้งส่งเสริมการให้บริการแก่ผู้ใช้บริการรายย่อย

#### 3.4.2 แผนงาน/โครงการ/กิจกรรมหลัก ที่สามารถบรรลุยุทธศาสตร์ที่ 2

##### แผนงานที่ 1 แผนงานพัฒนาการแลกเปลี่ยนข้อมูลระบบอิเล็กทรอนิกส์

- 1) โครงการปรับปรุงระบบแลกเปลี่ยนข้อมูลทางอิเล็กทรอนิกส์ด้านบัญชีสินค้าขาเข้า และบัญชีตู้สินค้าขาเข้า
- 2) โครงการพัฒนาระบบเชื่อมโยงข้อมูลทางอิเล็กทรอนิกส์ระหว่างท่าเรือกรุงเทพและกรมศุลกากรด้านสินค้านำเข้า
- 3) โครงการพัฒนาระบบแลกเปลี่ยนข้อมูลทางอิเล็กทรอนิกส์ด้านข้อมูลบัญชีตู้สินค้าขาออก (bayplan) ผ่านเครือข่ายอินเทอร์เน็ต
- 4) โครงการปรับปรุงระบบแลกเปลี่ยนข้อมูลทางอิเล็กทรอนิกส์ด้านข้อมูลตู้สินค้าผ่านเข้า-ออก (CODECO) และข้อมูลตู้สินค้านำเข้า-ขนถ่าย (COARRI) ผ่านเครือข่ายอินเทอร์เน็ต

## **แผนงานที่ 2 แผนงานพัฒนาระบบงานปฏิบัติการ (การขนถ่ายสินค้าและบริการท่าเทียบเรือ)**

- 5) โครงการพัฒนาระบบงานให้บริการด้านเรือ สินค้า คลังสินค้า เครื่องมือทุนแรง และ บิลค่าภาระต่างๆ
- 6) โครงการจัดหาระบบการให้บริการท่าเทียบเรือตู้สินค้าทดแทนระบบเดิม
- 7) โครงการพัฒนาระบบจัดเก็บค่ายานพาหนะผ่านทาง (e-Toll Collection System) ของ ทลฉ.
- 8) โครงการติดตั้งระบบควบคุมผ่านเข้า-ออกประตูตรวจสอบโดยอัตโนมัติ (e - Gate )

### **3.5 ยุทธศาสตร์ที่ 4 : การนำ ICT มาพัฒนาศักยภาพการดำเนินงานและการบริหารจัดการ**

#### **3.5.1 เป้าหมาย**

พัฒนาระบบการบริหารจัดการ โดยนำ ICT มาประยุกต์ใช้ เพื่อสนับสนุนการดำเนินงานในด้านต่าง ๆ ของ กทท.

#### **3.5.2 แผนงาน/โครงการ/กิจกรรมหลัก ที่สามารถบรรลุยุทธศาสตร์ที่ 4**

##### **แผนงานที่ 1 แผนงานพัฒนาระบบสารสนเทศสนับสนุนงานบริหารจัดการ สำหรับ e-Management**

- 1) โครงการติดตั้งระบบบัญชีการเงิน บัญชีบริหาร และระบบวางแผนทรัพยากรองค์กร เพื่อรองรับธุรกิจใหม่
- 2) โครงการติดตั้งระบบคอมพิวเตอร์สำหรับสำนักแพทย์และอนามัยของ กทท.
- 3) โครงการจ้างพัฒนาระบบบริหารจัดการที่ดินและอาคารให้เข้าพร้อมติดตั้งเครื่องแม่ข่ายและอุปกรณ์

##### **แผนงานที่ 2 แผนงานการส่งเสริมการใช้ ICT**

- 4) โครงการพัฒนา/ปรับปรุงระบบ Intranet ประจำหน่วยงาน
- 5) โครงการพัฒนา/ปรับปรุง Web Site ของ กทท.

### **3.6 ยุทธศาสตร์ที่ 5 : การนำ ICT มาสนับสนุนกระบวนการควบคุมภายในและการบริหารความเสี่ยง**

#### **3.6.1 เป้าหมาย**

สามารถสนับสนุนเครื่องมือ ข้อมูล และสารสนเทศเพื่อควบคุมตรวจสอบการดำเนินงานภายใน กทท. ให้เกิดความโปร่งใสและเป็นธรรม ทั้งแก่หน่วยงานผู้รับบริการ และผู้เกี่ยวข้อง รวมทั้งสนับสนุนกระบวนการวิเคราะห์ระดับความรุนแรงและประเมินโอกาสที่จะเกิดเหตุการณ์ซึ่งจะเกิดผลกระทบรุนแรงต่อองค์กร (Early Warning System)

#### **3.6.2 แผนงาน/โครงการ/กิจกรรมหลัก ที่สามารถบรรลุยุทธศาสตร์ที่ 5**

##### **แผนงานที่ 1 แผนงานการนำ ICT มาสนับสนุนกระบวนการควบคุมภายในและการบริหารความเสี่ยง**

- 1) โครงการจัดตั้งศูนย์ข้อมูลกลางเพื่อสนับสนุนกระบวนการควบคุมภายในของ กทท.
- 2) โครงการจัดตั้งศูนย์ข้อมูลกลางเพื่อสนับสนุนกระบวนการบริหารความเสี่ยงของ กทท.
- 3) โครงการจัดหาเครื่องมือเพื่อช่วยในกระบวนการตรวจสอบ

## ส่วนที่ 4

### การบริหารจัดการและการติดตามประเมินผลแผนแม่บท ICT

#### 4.1 การบริหารจัดการ

กทท. ดำเนินการบริหารจัดการ ICT ขององค์กรในแนวทางระบบรวม (Centralized Approach) โดยมีการจัดตั้งหน่วยงานปฏิบัติการด้าน ICT เป็นการเฉพาะ สำหรับทำหน้าที่ในการบริหารจัดการ ICT ของ กทท. เพื่อมุ่งบรรลุผลในการควบคุมมาตรฐานการจัดเก็บข้อมูล ลดปัญหาการจัดเก็บข้อมูลซ้ำซ้อน เกิดความคล่องตัวในการบริหารระบบ ประหยัดงบประมาณด้านการจัดซื้ออุปกรณ์ และรองรับต่อจำนวนบุคลากรด้าน ICT ที่มีอยู่อย่างจำกัด

ทั้งนี้ในส่วนของท่าเรือกรุงเทพ (ทกท.) ได้กำหนดให้ “ฝ่ายเทคโนโลยีสารสนเทศ” ซึ่งเป็นหน่วยงานหนึ่งในสังกัดของสายงานการเงินและเทคโนโลยีสารสนเทศ มีสถานภาพเป็นศูนย์คอมพิวเตอร์หลักขององค์กรในส่วนของ ทกท. เพื่อดูแลและรับผิดชอบภารกิจ การดำเนินงานด้านสถิติต่างๆ ด้านระบบงานคอมพิวเตอร์ การประมวลผลข้อมูล การพัฒนาระบบงาน รวบรวมและจัดเตรียมระบบข้อมูลเพื่อใช้เป็นเครื่องมือในการบริหารจัดการภายในและให้บริการแก่ผู้ใช้บริการภายนอก

ให้ส่วนงานในสังกัดฝ่ายเทคโนโลยีสารสนเทศ มีหน้าที่ ดังนี้

#### ฝ่ายเทคโนโลยีสารสนเทศ

วางแผนและพัฒนาระบบคอมพิวเตอร์ ควบคุมดูแลการนำเทคโนโลยีสารสนเทศเพื่อสนับสนุนการดำเนินงานของ กทท.

##### 1 . แผนกธุรการ

ดำเนินงานธุรการและงานสารบรรณทั่วไปของฝ่าย เป็นสื่อกลางประสานงานระหว่างส่วนงาน

##### 2 . กองพัฒนาระบบงาน

รวบรวมจัดเก็บรายงานข้อมูล เพื่อการบริหารและเผยแพร่ วางแผนพัฒนาระบบงานสารสนเทศ

##### 2.1 แผนกระบบงานสารสนเทศ

รวบรวมออกแบบ การจัดเก็บข้อมูลในคลังข้อมูล จัดทำรายงานข้อมูลในรูปแบบต่าง ๆ เพื่อการบริหารและเผยแพร่ จัดทำคู่มือวิธีการใช้ระบบสารสนเทศ

##### 2.2 แผนกพัฒนาระบบงานด้านบริหาร

ออกแบบ พัฒนาปรับปรุงระบบงานคอมพิวเตอร์ด้านบริหาร ( Administration) จัดทำคู่มือวิธีการใช้ระบบงานและฝึกอบรมการใช้ให้แก่พนักงาน

##### 2.3 แผนกพัฒนาระบบงานด้านปฏิบัติการ

ออกแบบ พัฒนาและปรับปรุงระบบงานคอมพิวเตอร์ ด้านปฏิบัติการ จัดทำคู่มือวิธีการใช้ระบบงานและฝึกอบรมการใช้ให้แก่พนักงาน

##### 3. กองปฏิบัติการด้านคอมพิวเตอร์

ร่วมจัดทำแผนแม่บทเทคโนโลยีสารสนเทศและการสื่อสารของ กทท. และแผนงานที่เกี่ยวข้อง กำหนดนโยบายและแผนการดำเนินงานด้านอุปกรณ์คอมพิวเตอร์และเครือข่าย กำกับดูแลการดำเนินงานให้เป็นไปตามแผนงานและมาตรฐานที่กำหนด

##### 3.1 แผนกระบบคอมพิวเตอร์แม่ข่าย

จัดทำ ติดตั้ง ซ่อมบำรุงระบบเครื่องคอมพิวเตอร์แม่ข่าย อุปกรณ์ต่อพ่วง ระบบปฏิบัติการและระบบจัดการฐานข้อมูล ปรับปรุงการทำงานของระบบเครื่องคอมพิวเตอร์แม่ข่าย และระบบจัดการฐานข้อมูลให้มีประสิทธิภาพ จัดทำระบบรักษาความปลอดภัยของระบบเครื่อง

คอมพิวเตอร์แม่ข่ายและระบบจัดการฐานข้อมูล จัดทำรายละเอียด ประวัติ และรายงานสถิติในการใช้งาน ปัญหาและการแก้ไขของเครื่องคอมพิวเตอร์แม่ข่าย และอุปกรณ์ต่อพ่วง

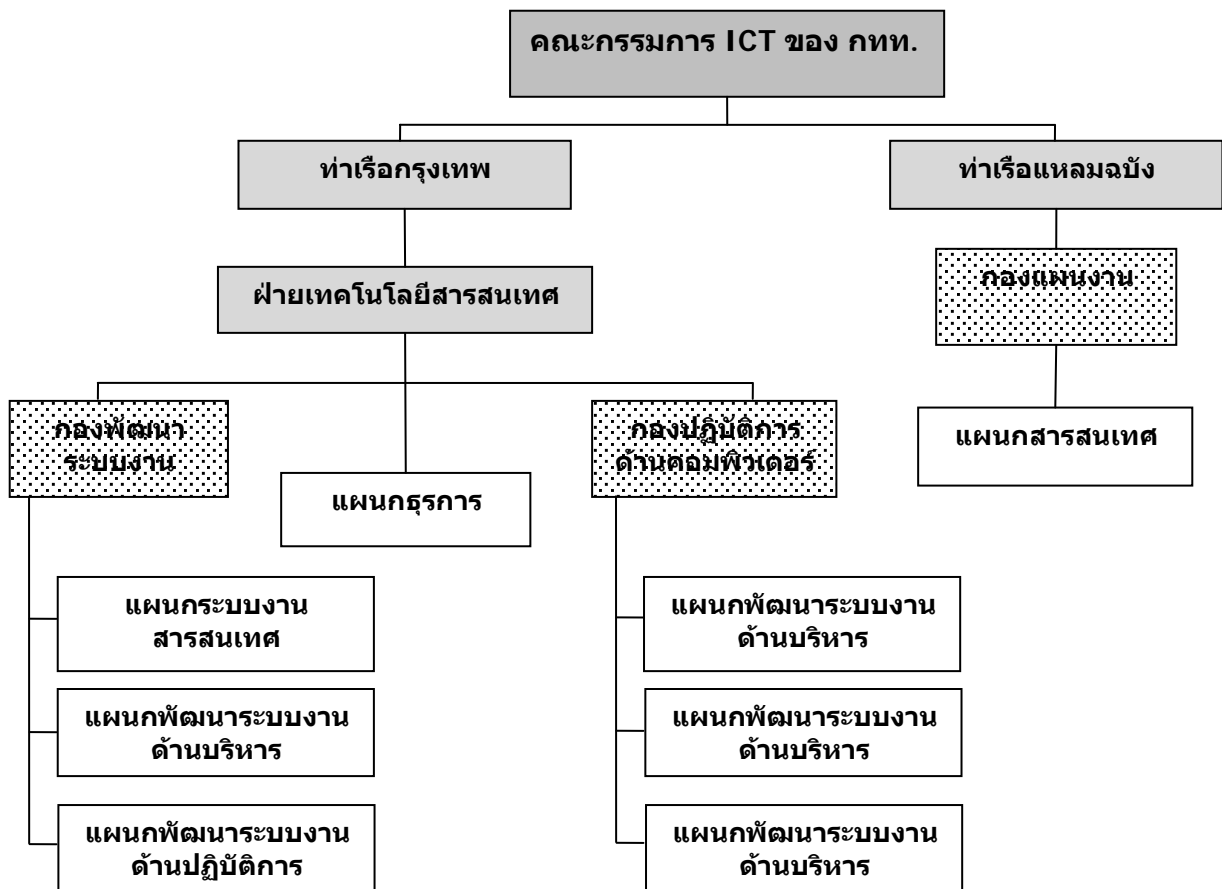
3.2 แผนกระบบเครือข่าย

จัดหา ติดตั้ง ซ่อมบำรุงระบบเครือข่ายคอมพิวเตอร์และการสื่อสารข้อมูล ปรับปรุงการทำงานของระบบเครือข่ายคอมพิวเตอร์และการสื่อสารข้อมูลให้มีประสิทธิภาพ จัดทำระบบรักษาความปลอดภัยของระบบเครือข่ายคอมพิวเตอร์และการสื่อสารข้อมูล จัดทำรายละเอียด ประวัติ และรายงานสถิติการใช้งาน ปัญหา การแก้ไขของระบบเครือข่ายคอมพิวเตอร์ และอุปกรณ์ต่อพ่วง

3.3 แผนกสนับสนุนและบริการผู้ใช้

จัดหา ติดตั้ง ซ่อมบำรุงเครื่องคอมพิวเตอร์ลูกข่าย และอุปกรณ์ต่อพ่วง ระบบปฏิบัติการ ระบบโปรแกรมใช้งานพื้นฐาน รับ ติดตาม แก้ไขปัญหาให้แก่ผู้ใช้งาน จัดทำรายละเอียด ประวัติ และรายงานสถิติในการใช้งาน ปัญหา การแก้ไขของเครื่องคอมพิวเตอร์ลูกข่ายและอุปกรณ์ต่อพ่วง

สำหรับท่าเรือแหลมฉบัง (ทลฉ.) กำหนดให้ “แผนกคอมพิวเตอร์” ซึ่งเป็นหน่วยงานในสังกัดกองแผนงาน มีสถานภาพเป็นศูนย์คอมพิวเตอร์หลักขององค์กร ทำหน้าที่ดูแลและรับผิดชอบภารกิจ การพัฒนาระบบคอมพิวเตอร์ วิเคราะห์ ออกแบบ และพัฒนาระบบงานประยุกต์ให้สอดคล้องกับความต้องการ ดำเนินการพัฒนาโปรแกรม เตรียมข้อมูลและป้อนข้อมูล ให้ทันตามกำหนดเวลา ควบคุมดูแลระบบการรักษาความปลอดภัยของเครื่องจักร อุปกรณ์คอมพิวเตอร์ ตลอดจนสืบข้อมูลต่าง ๆ ตลอดจนติดตามและประเมินผลการใช้งานของทุกหน่วยงาน รวมทั้งในสวนงานที่ว่าจ้างเอกชนเข้ามาประกอบการ



ภาพแสดง : ผังโครงสร้างการบริหารจัดการ ICT ของ กทท.

## 4.2 การติดตามประเมินผล

### ยุทธศาสตร์ที่ 1 การเสริมสร้างและพัฒนาโครงสร้างพื้นฐาน (Infrastructure) ด้าน ICT

ตัวชี้วัดการใช้ ICT ในการดำเนินงานตามยุทธศาสตร์ที่ 1 ของ กทท.

1. สัดส่วนจำนวนคอมพิวเตอร์และอุปกรณ์ ICT ต่อจำนวนพนักงาน
2. ความต่อเนื่องของการให้บริการข้อมูล หรือ ระยะเวลาและความถี่ในการหยุดชะงักการทำงานของเครื่องคอมพิวเตอร์และอุปกรณ์
3. สัดส่วนของผู้ใช้งานผ่านระบบเครือข่าย
4. ปริมาณงาน / จำนวนผู้ใช้งานที่สามารถรองรับได้ในช่วงเวลาเดียวกัน
5. ปริมาณข้อมูลที่ส่งผ่านเครือข่าย
6. ความถูกต้อง แม่นยำ เชื่อถือได้ของข้อมูล
7. ค่าใช้จ่ายด้านการซ่อมแซมแก้ไขเครื่องคอมพิวเตอร์และอุปกรณ์

### ยุทธศาสตร์ที่ 2 การพัฒนาศักยภาพด้าน ICT ของบุคลากร

ตัวชี้วัดการใช้ ICT ในการดำเนินงานตามยุทธศาสตร์ที่ 2 ของ กทท.

1. จำนวนครั้ง หรือจำนวนหลักสูตร การอบรม ดูงาน สัมมนาด้านคอมพิวเตอร์ที่จัดให้แก่บุคลากร
2. ปริมาณการใช้บริการการศึกษาค้นคว้าโดยใช้ ICT

### ยุทธศาสตร์ที่ 3 การใช้ ICT เพื่อยกระดับการเป็นท่าเรืออิเล็กทรอนิกส์ (e-Port) และสนับสนุนนโยบาย e-Logistics

ตัวชี้วัดการใช้ ICT ในการดำเนินงานตามยุทธศาสตร์ที่ 3 ของ กทท.

1. ความสามารถในการเชื่อมโยงและแลกเปลี่ยนข้อมูลกับหน่วยงานภายนอกและผู้ใช้บริการ
2. ความสามารถในการเรียกใช้ข้อมูลต่างๆ จากระบบ EIS
3. ความสะดวกรวดเร็วของการให้บริการ
4. ความสามารถรองรับนโยบายของรัฐในเรื่อง Single Window Entry

### ยุทธศาสตร์ที่ 4 การนำ ICT มาพัฒนาศักยภาพการดำเนินงานและการบริหารจัดการ

ตัวชี้วัดการใช้ ICT ในการดำเนินงานตามยุทธศาสตร์ที่ 4 ของ กทท.

1. ความสามารถในการเรียกใช้ข้อมูลต่างๆ จากระบบ EIS
2. ระยะเวลาที่ใช้ในกระบวนการทำงาน
3. จำนวนผู้เข้าชม Web Site
4. การปรับปรุงความทันสมัยของข้อมูลและเทคนิคการนำเสนอ

### ยุทธศาสตร์ที่ 5 การนำ ICT มาสนับสนุนกระบวนการควบคุมภายในและการบริหารความเสี่ยง

ตัวชี้วัดการใช้ ICT ในการดำเนินงานตามยุทธศาสตร์ที่ 5 ของ กทท.

1. ระยะเวลาที่ใช้ในกระบวนการวิเคราะห์และสรุปผล
2. ปริมาณความสูญเสียที่ลดลง



## ส่วนที่ 5

## สรุปยุทธศาสตร์ แผนงาน/โครงการ/กิจกรรมหลัก

-----

สรุปยุทธศาสตร์ แผนงาน / โครงการ / กิจกรรมหลักทางด้าน ICT ที่มีความสอดคล้องหรือสนับสนุนต่อนโยบายของแผนวิสาหกิจของการท่าเรือฯ พ.ศ.2548 – 2552

ยุทธศาสตร์ตามแผนแม่บท ICT ของ กทท. พ.ศ. 2550 - 2552	นโยบายตามแผนวิสาหกิจ ของ กทท. พ.ศ. 2548 - 2552
<p>1. การเสริมสร้างและพัฒนาโครงสร้างพื้นฐาน (Infrastructure) ด้าน ICT</p> <p><u>เป้าหมาย</u> ให้ กทท. มีโครงสร้างพื้นฐาน ICT ที่สามารถสร้างความเชื่อมั่นในการให้บริการ และการบริหารงาน สนองนโยบายของรัฐและ กทท. โดยมีสถานภาพที่พร้อมต่อการรองรับความต้องการของผู้ใช้บริการได้อย่างหลากหลาย เพื่อขยายขีดความสามารถในการดำเนินการ</p>	<p>1. มุ่งเน้นการบริหารจัดการในเชิงรุก เพื่อให้สนองต่อความต้องการที่เพิ่มขึ้น</p> <p>6. นำระบบเทคโนโลยีสารสนเทศและการสื่อสารข้อมูล (ICT) มาใช้ในการพัฒนาธุรกิจและเสริมสร้างประสิทธิภาพในการให้บริการและการบริหารกิจการ</p> <p>12. ประสานกับหน่วยงานที่เกี่ยวข้องในการเชื่อมโยงโครงข่ายคมนาคมขนส่งมาสู่ท่าเรือ</p>
<p>2. การพัฒนาศักยภาพด้าน ICT ของบุคลากร</p> <p><u>เป้าหมาย</u> พัฒนาบุคลากรให้มีศักยภาพในการใช้ ICT ยกระดับการทำงานเข้าสู่รูปแบบที่เหมาะสม รวมทั้งส่งเสริมให้มีการใช้ ICT เพื่อประชาสัมพันธ์เผยแพร่ความรู้ ข่าวสาร แก่พนักงานให้เกิดประโยชน์สูงสุด</p>	<p>1. มุ่งเน้นการบริหารจัดการในเชิงรุก เพื่อให้สนองต่อความต้องการที่เพิ่มขึ้น</p> <p>6. นำระบบเทคโนโลยีสารสนเทศและการสื่อสารข้อมูล (ICT) มาใช้ในการพัฒนาธุรกิจและเสริมสร้างประสิทธิภาพในการให้บริการและการบริหารกิจการ</p> <p>9. ลดบุคลากรให้เหลือไม่เกิน 2,500 คน (ไม่รวมท่าเรือแหลมฉบัง) ภายในปีงบประมาณ 2552 พร้อมพัฒนาบุคลากรให้ได้ปีละไม่น้อยกว่าร้อยละ 90 ของจำนวนบุคลากรที่ปฏิบัติงาน</p>
<p>3. การใช้ ICT เพื่อยกระดับการเป็นท่าเรืออิเล็กทรอนิกส์ (e-Port) และสนับสนุนนโยบาย e-Logistics</p> <p><u>เป้าหมาย</u> นำระบบ ICT มาประยุกต์ใช้ในกิจการท่าเรือ เพื่อเสริมสร้างศักยภาพการแข่งขัน ในด้านการให้บริการ ข้อมูล สารสนเทศที่ทันสมัย เอื้ออำนวยต่อการเปลี่ยนแปลงของธุรกิจการขนส่งสินค้าทางน้ำ ทั้งต่อผู้ให้บริการ หน่วยงานที่เกี่ยวข้องและ กทท. รวมทั้งส่งเสริมการให้บริการแก่ผู้บริการรายย่อย</p>	<p>1. มุ่งเน้นการบริหารจัดการในเชิงรุก เพื่อให้สนองต่อความต้องการที่เพิ่มขึ้น</p> <p>2. ให้ท่าเรือแหลมฉบังเป็นท่าเรือหลัก (Main Port) เพื่อรองรับการขนส่งสินค้าระหว่างประเทศ และการขนส่งสินค้าจากประเทศในอนุภูมิภาคลุ่มแม่น้ำโขง</p> <p>3. ให้ท่าเรือกรุงเทพเป็นท่าเรือหลักในแม่น้ำเพื่อรองรับเรือ Feeder เรือท่องเที่ยว และการขนส่งต่อเนื่องภายในประเทศ ทั้งทางบกและทางน้ำ</p> <p>6. นำระบบเทคโนโลยีสารสนเทศและการสื่อสารข้อมูล (ICT) มาใช้ในการพัฒนาธุรกิจและเสริมสร้างประสิทธิภาพในการให้บริการและการบริหารกิจการ</p> <p>11. วางแผนและพัฒนาท่าเรือให้สอดคล้องกับความต้องการของตลาด</p> <p>12. ประสานกับหน่วยงานที่เกี่ยวข้องในการเชื่อมโยงโครงข่ายคมนาคมขนส่งมาสู่ท่าเรือ</p>

ยุทธศาสตร์ตามแผนแม่บท ICT ของ กทท. พ.ศ. 2550 - 2552	นโยบายตามแผนวิสาหกิจ ของ กทท. พ.ศ. 2548 - 2552
<p>4. การนำ ICT มาพัฒนาศักยภาพการดำเนินงานและการบริหารจัดการ</p> <p><u>เป้าหมาย</u> พัฒนาการบริหารจัดการ โดยการประยุกต์ใช้ ICT เพื่อสนับสนุนการดำเนินงานในด้านต่าง ๆ แบบบูรณาการเพื่อให้เกิดประสิทธิภาพแก่การดำเนินงานและการบริหารจัดการ ของ กทท. มากยิ่งขึ้น</p>	<p>1. มุ่งเน้นการบริหารจัดการในเชิงรุก เพื่อให้สนองต่อความต้องการที่เพิ่มขึ้น</p> <p>5. บริหารจัดการทรัพย์สินที่มีอยู่ให้เกิดประโยชน์สูงสุด</p> <p>6. นำระบบเทคโนโลยีสารสนเทศและการสื่อสารข้อมูล (ICT) มาใช้ในการพัฒนาธุรกิจและเสริมสร้างประสิทธิภาพในการให้บริการและการบริหารกิจการ</p>
<p>5. การนำ ICT มาสนับสนุนกระบวนการควบคุมภายในและการบริหารความเสี่ยง</p> <p><u>เป้าหมาย</u> สามารถสนับสนุนข้อมูล สารสนเทศเพื่อตรวจสอบการดำเนินงานภายใน กทท. ให้เกิดความโปร่งใส เป็นธรรมทั้งแก่หน่วยงานและผู้รับบริการ รวมทั้งการวิเคราะห์ระดับความรุนแรงและประเมินโอกาสที่จะเกิดเหตุการณ์ซึ่งจะเกิดผลกระทบรุนแรงต่อองค์กร ( Early Warning System)</p>	<p>1. มุ่งเน้นการบริหารจัดการในเชิงรุก เพื่อให้สนองต่อความต้องการที่เพิ่มขึ้น</p> <p>6. นำระบบเทคโนโลยีสารสนเทศและการสื่อสารข้อมูล (ICT) มาใช้ในการพัฒนาธุรกิจและเสริมสร้างประสิทธิภาพในการให้บริการและการบริหารกิจการ</p> <p>8. ให้มีกำไรสุทธิ 5,500 ล้านบาท โดยมีรายได้จากบริษัทในเครืออื่นๆ ไม่น้อยกว่า 500 ล้านบาท ภายในปีงบประมาณ 2552</p>

สรุปยุทธศาสตร์ แผนงาน / โครงการ / กิจกรรมหลักทางด้าน ICT ที่มีความสอดคล้องหรือสนับสนุนต่อแผนแม่บทเทคโนโลยีสารสนเทศและการสื่อสารของกระทรวงคมนาคม พ.ศ.2550- 2552 และแผนแม่บทเทคโนโลยีสารสนเทศและการสื่อสารของประเทศไทย พ.ศ.2545 – 2549

ยุทธศาสตร์ตามแผนแม่บท ICT ของ กทท. พ.ศ. 2550 - 2552	ยุทธศาสตร์ตามแผนแม่บท ICT ของ กระทรวงคมนาคม พ.ศ. 2550 - 2552	ยุทธศาสตร์ตามแผนแม่บท ICT ของ ประเทศไทย พ.ศ. 2545 – 2549
<p>1. การเสริมสร้างและพัฒนาโครงสร้างพื้นฐาน (Infrastructure) ด้าน ICT</p> <p><u>เป้าหมาย</u> ให้ กทท. มีโครงสร้างพื้นฐาน ICT ที่สามารถสร้างความเชื่อมั่นในการให้บริการ และการบริหารงาน สนองนโยบายของรัฐและ กทท. โดยมีสถานภาพที่พร้อมต่อการรองรับความต้องการของผู้ใช้บริการได้อย่างหลากหลาย เพื่อขยายขีดความสามารถในการดำเนินการ</p>	<p>1. การมุ่งให้เกิดการให้บริการแก่ประชาชนในลักษณะศูนย์บริการร่วม อิเล็กทรอนิกส์โดยเร็ว และมีบริการครบทั้ง 3 ลักษณะ คือ ระบบบริการข้อมูลข่าวสาร ระบบบริการรับเรื่องส่งต่อ และระบบบริการเบ็ดเสร็จ ณ จุดเดียว</p> <p>5. การเน้นให้การนำไอซีทีมาใช้ของหน่วยงานในสังกัด เป็นไปแบบมีการบูรณาการอย่างจริงจัง มีมาตรฐาน มีความโปร่งใส สามารถตรวจสอบได้ เป็นไปโดยประหยัดคุ้มค่า</p>	<p>4. การยกระดับศักยภาพพื้นฐานของสังคมไทยเพื่อการแข่งขันในอนาคต</p> <p>7. การนำ ICT มาใช้ประโยชน์ในการบริหารและการให้บริการของภาครัฐ</p>
<p>2. การพัฒนาศักยภาพด้าน ICT ของบุคลากร</p> <p><u>เป้าหมาย</u> พัฒนาศักยภาพให้มีความรู้ในการใช้ ICT ยกระดับการทำงานเข้าสู่รูปแบบที่เหมาะสม รวมทั้งส่งเสริมให้มีการใช้ ICT เพื่อประชาสัมพันธ์เผยแพร่ความรู้ ข่าวสารแก่พนักงานให้เกิดประโยชน์สูงสุด</p>	<p>3. การมุ่งให้บุคลากรทุกระดับของกระทรวงคมนาคม มีขีดสมรรถนะด้านไอซีทีสูงอย่างเพียงพอ และไอซีทีที่สามารถสร้างประโยชน์สุขให้แก่การปฏิบัติหน้าที่ที่รับผิดชอบ</p>	<p>2. การใช้ ICT เพื่อยกระดับคุณภาพชีวิตของคนไทยและสังคมไทย</p> <p>4. การยกระดับศักยภาพพื้นฐานของสังคมไทยเพื่อการแข่งขันในอนาคต</p> <p>7. การนำ ICT มาใช้ประโยชน์ในการบริหารและการให้บริการของภาครัฐ</p>
<p>3. การใช้ ICT เพื่อยกระดับการเป็นท่าเรืออิเล็กทรอนิกส์ (e-Port) และสนับสนุนนโยบาย e-Logistics</p> <p><u>เป้าหมาย</u> นำระบบ ICT มาประยุกต์ใช้ในกิจการท่าเรือ เพื่อเสริมสร้างศักยภาพการแข่งขัน ในด้านการให้บริการข้อมูล สารสนเทศที่ทันสมัย เอื้ออำนวยต่อการเปลี่ยนแปลงของธุรกิจการขนส่งสินค้าทางน้ำ ทั้งต่อผู้ใช้บริการ หน่วยงานที่เกี่ยวข้องและ กทท. รวมทั้งส่งเสริมการให้บริการแก่ผู้ใช้บริการรายย่อย</p>	<p>4. การเน้นให้มีการพัฒนาระบบเชื่อมโยงเครือข่ายข้อมูลภาครัฐและโลจิสติกส์ เพื่อการนำเข้าส่งออกในส่วนการขนส่ง (Transport Single Window e-Logistics) รวมทั้งการศึกษาวิจัยและส่งเสริมให้มีการนำไอซีทีมาประยุกต์ใช้ในการบริหารจัดการระบบโลจิสติกส์ เช่น RFID Intelligent Packaging และกึ่งพวงแบบพิเศษ B-Double เป็นต้น</p> <p>5. การเน้นให้การนำไอซีทีมาใช้ของหน่วยงานในสังกัด เป็นไปแบบมีการบูรณาการอย่างจริงจัง มีมาตรฐาน มีความโปร่งใส สามารถตรวจสอบได้ เป็นไปโดยประหยัดคุ้มค่า</p>	<p>2. การใช้ ICT เพื่อยกระดับคุณภาพชีวิตของคนไทยและสังคมไทย</p> <p>5. พัฒนาศักยภาพของผู้ประกอบการเพื่อมุ่งขยายตลาดต่างประเทศ</p> <p>6. การส่งเสริมผู้ประกอบการขนาดกลางและขนาดย่อมใช้ ICT</p> <p>7. การนำ ICT มาใช้ประโยชน์ในการบริหารและการให้บริการของภาครัฐ</p> <p>** การสนับสนุนต่อยุทธศาสตร์การพัฒนา Logistics ของประเทศ ตามมติ ครม.เมื่อวันที่ 9 มีนาคม 2547</p>

ยุทธศาสตร์ตามแผนแม่บท ICT ของ กทท. พ.ศ. 2550 - 2552	ยุทธศาสตร์ตามแผนแม่บท ICT ของ กระทรวงคมนาคม พ.ศ. 2550 - 2552	ยุทธศาสตร์ตามแผนแม่บท ICT ของ ประเทศไทย พ.ศ. 2545 – 2549
<p>4. การนำ ICT มาพัฒนาศักยภาพการดำเนินงานและการบริหารจัดการ</p> <p><u>เป้าหมาย</u> พัฒนาการบริหารจัดการ โดยการประยุกต์ใช้ ICT เพื่อสนับสนุนการดำเนินงานในด้านต่าง ๆ แบบบูรณาการเพื่อให้เกิดประสิทธิภาพแก่การดำเนินงานและการบริหารจัดการ ของ กทท. มากยิ่งขึ้น</p>	<p>1. การมุ่งให้เกิดการให้บริการแก่ประชาชนในลักษณะศูนย์บริการรวม อิเล็กทรอนิกส์โดยเร็ว และมีบริการครบทั้ง 3 ลักษณะ คือ ระบบบริการข้อมูล ข่าวสาร ระบบบริการรับเรื่องส่งต่อ และระบบบริการเบ็ดเสร็จ ณ จุดเดียว</p> <p>2. การมุ่งให้ทุกหน่วยงานในสังกัด เร่งนำไอซีทีมาใช้เป็นปัจจัยหลักขึ้นในระบบการบริหารราชการยุคใหม่อย่างจริงจัง และต่อเนื่อง อาทิ ระบบการวัดผลการดำเนินงานขององค์กรแบบสมดุล (Balanced Scored) ระบบการจัดการความรู้ ( Knowledge Management System) การสร้างระบบการสนับสนุนการตัดสินใจของผู้บริหารด้วยระบบอัจฉริยะ (Intelligence System) โดยให้มีการตระหนักถึงความสำคัญของไอซีที ตั้งแต่ขั้นตอนการจัดทำแผนยุทธศาสตร์</p>	<p>4. การยกระดับศักยภาพพื้นฐานของสังคมไทยเพื่อการแข่งขันในอนาคต</p> <p>7. การนำ ICT มาใช้ประโยชน์ในการบริหารและการให้บริการของภาครัฐ</p>
<p>5. การนำ ICT มาสนับสนุนกระบวนการควบคุมภายในและการบริหารความเสี่ยง</p> <p><u>เป้าหมาย</u> สามารถสนับสนุนข้อมูลสารสนเทศเพื่อตรวจสอบการดำเนินงานภายใน กทท. ให้เกิดความโปร่งใส เป็นธรรมทั้งแก่หน่วยงานและผู้รับบริการ รวมทั้งการวิเคราะห์ระดับความรุนแรงและประเมินโอกาสที่จะเกิดเหตุการณ์ซึ่งจะเกิดผลกระทบรุนแรงต่อองค์กร ( Early Warning System)</p>	<p>2. การมุ่งให้ทุกหน่วยงานในสังกัด เร่งนำไอซีทีมาใช้เป็นปัจจัยหลักขึ้นในระบบการบริหารราชการยุคใหม่อย่างจริงจัง และต่อเนื่อง อาทิ ระบบการวัดผลการดำเนินงานขององค์กรแบบสมดุล (Balanced Scored) ระบบการจัดการความรู้ ( Knowledge Management System) การสร้างระบบการสนับสนุนการตัดสินใจของผู้บริหารด้วยระบบอัจฉริยะ (Intelligence System) โดยให้มีการตระหนักถึงความสำคัญของไอซีที ตั้งแต่ขั้นตอนการจัดทำแผนยุทธศาสตร์</p> <p>5. การเน้นให้การนำไอซีทีมาใช้ของหน่วยงานในสังกัด เป็นไปแบบมีการบูรณาการอย่างจริงจัง มีมาตรฐาน มีความโปร่งใส สามารถตรวจสอบได้ เป็นไปโดยประหยัดคุ้มค่า</p>	<p>7. การนำ ICT มาใช้ประโยชน์ในการบริหารและการให้บริการของภาครัฐ</p>

ส่วนที่ 6

แผนงาน / โครงการ / กิจกรรมหลัก

การทำเรือแห่งประเทศไทย กระทรวงคมนาคม

6.1 ยุทธศาสตร์ที่ 1 การเสริมสร้างและพัฒนาโครงสร้างพื้นฐาน (Infrastructure) ด้าน ICT

แผนงาน / โครงการ / กิจกรรมหลัก	หน่วยงานที่เกี่ยวข้อง	ระยะเวลาดำเนินการ (ปีงบประมาณ)				ตัวชี้วัด/เป้าหมาย	หมายเหตุ / งบประมาณ	
		50	51	52	53			
<b>แผนงานที่ 1 แผนงานเสริมสร้างความพร้อมด้านอุปกรณ์คอมพิวเตอร์</b>								
1) โครงการจัดซื้อเครื่องมือคอมพิวเตอร์และเครื่องพิมพ์ (ทดแทน)	- ฝ่ายเทคโนโลยีสารสนเทศ	//	//				สัดส่วนจำนวนคอมพิวเตอร์ต่อจำนวนบุคลากร / สัดส่วนจำนวนคอมพิวเตอร์ต่อจำนวนบุคลากรไม่น้อยกว่า 1 : 3	งบประมาณ 21.70 ล้านบาท
2) โครงการจัดซื้อพร้อมติดตั้งเครื่อง Server, Software และอุปกรณ์เครือข่ายเพื่อทดแทนสำหรับระบบอินเทอร์เน็ต	- ฝ่ายเทคโนโลยีสารสนเทศ	//	//				ประสิทธิภาพของระบบบริหารจัดการเครือข่าย Internet ของท่าเรือกรุงเทพ/ -ระยะเวลาที่ระบบเครือข่าย Internet ของท่าเรือกรุงเทพขัดข้องไม่สามารถใช้งานได้ ครั้งละไม่เกิน 30 นาที -ความถี่ที่ระบบเครือข่าย Internet ของท่าเรือกรุงเทพขัดข้องไม่สามารถใช้งานได้ ไม่เกินปีละ 2 ครั้ง	งบประมาณ 5.70 ล้านบาท

แผนงาน / โครงการ / กิจกรรมหลัก	หน่วยงานที่เกี่ยวข้อง	ระยะเวลาดำเนินการ (ปีงบประมาณ)				ตัวชี้วัด/เป้าหมาย	หมายเหตุ / งบประมาณ	
		50	51	52	53			
3) โครงการจัดซื้อเครื่องคอมพิวเตอร์ Server พร้อมอุปกรณ์	- ฝ่ายเทคโนโลยีสารสนเทศ	//	//				ประสิทธิภาพของระบบเครื่องคอมพิวเตอร์แม่ข่ายและอุปกรณ์สำหรับใช้กับระบบงานให้บริการเรือ สินค้า คลังสินค้า เครื่องมือทุนแรง และบิลค่าภาระต่าง ๆ / -ระยะเวลาที่ระบบเครื่องคอมพิวเตอร์แม่ข่ายและอุปกรณ์ขัดข้องไม่สามารถใช้งานในระบบงานบริการเรือ สินค้า คลังสินค้า เครื่องมือทุนแรง และบิลค่าภาระต่าง ๆ ครั้งละไม่เกิน 30 นาที -ความถี่ที่ระบบเครื่องคอมพิวเตอร์แม่ข่ายและอุปกรณ์ขัดข้องไม่สามารถใช้งานในระบบงานบริการเรือ สินค้า คลังสินค้า เครื่องมือทุนแรง และบิลค่าภาระต่าง ๆ ไม่เกินปีละ 2 ครั้ง	งบประมาณ 20.00 ล้านบาท
4) โครงการจัดซื้อเครื่องคอมพิวเตอร์และอุปกรณ์สำหรับการให้บริการและบริหารระบบท่าเรือ e-Port	- ฝ่ายเทคโนโลยีสารสนเทศ	//	//				ประสิทธิภาพของระบบบริหารจัดการเรือขาย Internet ของท่าเรือกรุงเทพ/ -ระยะเวลาที่ระบบเรือขาย Internet ของท่าเรือกรุงเทพขัดข้องไม่สามารถใช้งานได้ ครั้งละไม่เกิน	งบประมาณ 7.30 ล้านบาท

แผนงาน / โครงการ / กิจกรรมหลัก	หน่วยงานที่เกี่ยวข้อง	ระยะเวลาดำเนินการ (ปีงบประมาณ)								ตัวชี้วัด/เป้าหมาย	หมายเหตุ / งบประมาณ
		50		51		52		53			
										30 นาที -ความถี่ที่ระบบ เครือข่าย Internet ของท่าเรือกรุงเทพ ขัดข้องไม่สามารถใช้ งานได้ ไม่เกินปีละ 2 ครั้ง	
5) โครงการติดตั้งเครื่องไมโครคอมพิวเตอร์ และเครื่องพิมพ์ (ทดแทนและเพิ่มเติมปี 2550)	- ฝ่ายเทคโนโลยีสารสนเทศ	//	//							สัดส่วนจำนวน คอมพิวเตอร์ต่อจำนวน บุคลากร / สัดส่วนจำนวน คอมพิวเตอร์ต่อ จำนวนบุคลากรไม่น้อย กว่า 1 : 3	งบประมาณ 22.00 ล้านบาท
6) โครงการซื้อพร้อมติดตั้ง PC Server , Software และอุปกรณ์ เพื่อเพิ่ม ประสิทธิภาพระบบสำนักงานอัตโนมัติ	- ฝ่ายเทคโนโลยีสารสนเทศ	//	//							ประสิทธิภาพของระบบ เครื่องคอมพิวเตอร์แม่ ข่ายและอุปกรณ์สำหรับ ใช้กับระบบงาน สำนักงานอัตโนมัติ / -ระยะเวลาที่ระบบ เครื่องคอมพิวเตอร์แม่ ข่ายและอุปกรณ์ ขัดข้องไม่สามารถใช้ งานในระบบ OA ครั้งละ ไม่เกิน 30 นาที -ความถี่ที่ระบบเครื่อง คอมพิวเตอร์แม่ข่าย และอุปกรณ์ขัดข้องไม่ สามารถใช้งานในระบบ OA ไม่เกินปีละ 2 ครั้ง	งบประมาณ 5.50 ล้านบาท
7) โครงการซื้อเครื่องไมโครคอมพิวเตอร์ เครื่องพิมพ์ และอุปกรณ์สำหรับท่าเรือระนอง	- ฝ่ายเทคโนโลยีสารสนเทศ - ท่าเรือระนอง	//	//							ประสิทธิภาพของระบบ เครื่องคอมพิวเตอร์แม่ ข่ายและอุปกรณ์สำหรับ	งบประมาณ 3.00 ล้านบาท

แผนงาน / โครงการ / กิจกรรมหลัก	หน่วยงานที่เกี่ยวข้อง	ระยะเวลาดำเนินการ (ปีงบประมาณ)				ตัวชี้วัด/เป้าหมาย	หมายเหตุ / งบประมาณ
		50	51	52	53		
						<p>ใช้กับการให้บริการของ ท่าเรือระนอง/ -ระยะเวลาที่ระบบ เครื่องคอมพิวเตอร์แม่ ข่ายและอุปกรณ์สำหรับ ใช้กับการให้บริการของ ท่าเรือระนองขาดข้อง ครั้งละไม่เกิน 24 ชั่วโมง -ความถี่ที่ระบบเครื่อง คอมพิวเตอร์แม่ข่าย และอุปกรณ์สำหรับใช้ กับการให้บริการของ ท่าเรือระนองขาดข้อง ไม่เกินปีละ 2 ครั้ง</p>	
8) โครงการจัดซื้อเครื่องคอมพิวเตอร์ Server และอุปกรณ์สำหรับระบบงาน ERP	- ฝ่ายเทคโนโลยีสารสนเทศ	//	/			<p>ประสิทธิภาพของระบบ เครื่องคอมพิวเตอร์แม่ ข่ายและอุปกรณ์สำหรับ ใช้กับระบบงาน Enterprise Resource Planning / -ระยะเวลาที่ระบบเครื่อง คอมพิวเตอร์แม่ข่ายและ อุปกรณ์ขาดข้องไม่ สามารถใช้งานในระบบ Enterprise Resource Planning ครั้งละไม่ เกิน 4 ชั่วโมง -ความถี่ที่ระบบเครื่อง คอมพิวเตอร์แม่ข่ายและ อุปกรณ์ขาดข้องไม่ สามารถใช้งานในระบบ Enterprise Resource</p>	งบประมาณ 10.00 ล้านบาท



แผนงาน / โครงการ / กิจกรรมหลัก	หน่วยงานที่เกี่ยวข้อง	ระยะเวลาดำเนินการ (ปีงบประมาณ)								ตัวชี้วัด/เป้าหมาย	หมายเหตุ / งบประมาณ
		50		51		52		53			
										Planning ไม่เกินเดือน ละ 6 ครั้ง	
9) โครงการจัดตั้งระบบศูนย์ข้อมูลกลางและระบบเครือข่ายเชื่อมโยงแลกเปลี่ยนข้อมูลของ ทลฉ.	- แผนกสารสนเทศ กองแผนงาน ทลฉ.			/	//	//	/			การมีศูนย์ข้อมูลกลางของท่าเรือแหลมฉบัง / ได้รับข้อมูลที่ครบถ้วนถูกต้องเป็น Real – time	งบประมาณ 122.60 ล้านบาท
10) โครงการปรับปรุงระบบเครื่องคอมพิวเตอร์ Server และอุปกรณ์สำหรับระบบงาน ERP	- ฝ่ายเทคโนโลยีสารสนเทศ			//	//					ประสิทธิภาพของระบบเครื่องคอมพิวเตอร์แม่ข่ายและอุปกรณ์สำหรับใช้กับระบบงาน Enterprise Resource Planning /  -ระยะเวลาที่ระบบเครื่องคอมพิวเตอร์แม่ข่ายและอุปกรณ์ขัดข้องไม่สามารถใช้งานในระบบ Enterprise Resource Planning ครั้งละไม่เกิน 30 นาที  -ความถี่ที่ระบบเครื่องคอมพิวเตอร์แม่ข่ายและอุปกรณ์ขัดข้องไม่สามารถใช้งานในระบบ Enterprise Resource Planning ไม่เกินเดือนละ 2 ครั้ง	งบประมาณ 11.00 ล้านบาท
11) โครงการจัดซื้อเครื่องคอมพิวเตอร์แม่ข่ายและอุปกรณ์เพื่อจัดทำศูนย์สำรอง (Backup Site) สำหรับระบบงาน ERP และระบบการให้บริการ	- ฝ่ายเทคโนโลยีสารสนเทศ				//	//				ประสิทธิภาพของระบบเครื่องคอมพิวเตอร์แม่ข่ายและอุปกรณ์สำหรับใช้กับระบบงาน ERP และระบบงานให้บริการ	งบประมาณ 36.00 ล้านบาท

แผนงาน / โครงการ / กิจกรรมหลัก	หน่วยงานที่เกี่ยวข้อง	ระยะเวลาดำเนินการ (ปีงบประมาณ)				ตัวชี้วัด/เป้าหมาย	หมายเหตุ / งบประมาณ
		50	51	52	53		
						<p>เรือ สินค้า คลังสินค้า เครื่องมือทุ่นแรง และ บิลค่าภาระต่าง ๆ/</p> <p>-ระยะเวลาที่ระบบ เครื่องคอมพิวเตอร์แม่ข่ายและอุปกรณ์ ชัดข้องไม่สามารถใช้ งานในระบบงาน ERP และระบบงานบริการเรือ สินค้า คลังสินค้า เครื่องมือทุ่นแรง และ บิลค่าภาระต่าง ๆ ครั้ง ละไม่เกิน 30 นาที</p> <p>-ความถี่ที่ระบบเครื่อง คอมพิวเตอร์แม่ข่าย และอุปกรณ์ชัดข้องไม่ สามารถใช้งานใน ระบบงาน ERP และ ระบบงานบริการเรือ สินค้า คลังสินค้า เครื่องมือทุ่นแรง และ บิลค่าภาระต่าง ๆ ไม่ เกินปีละ 2 ครั้ง</p>	
12) โครงการซื้อเครื่องไมโครคอมพิวเตอร์ และเครื่องพิมพ์	- ฝ่ายเทคโนโลยีสารสนเทศ				// //	<p>สัดส่วนจำนวน คอมพิวเตอร์ต่อจำนวน บุคลากร /</p> <p>สัดส่วนจำนวน คอมพิวเตอร์ต่อ จำนวนบุคลากรไม่น้อย กว่า 1 : 3</p>	งบประมาณ 13.50 ล้านบาท

แผนงาน / โครงการ / กิจกรรมหลัก	หน่วยงานที่เกี่ยวข้อง	ระยะเวลาดำเนินการ (ปีงบประมาณ)				ตัวชี้วัด/เป้าหมาย	หมายเหตุ / งบประมาณ	
		50	51	52	53			
13) โครงการจัดซื้อเครื่องคอมพิวเตอร์แม่ข่ายเพื่อจัดทำระบบ Corporate Portal Web	- ฝ่ายเทคโนโลยีสารสนเทศ			//	//		ประสิทธิภาพของระบบเครื่องคอมพิวเตอร์แม่ข่ายและอุปกรณ์สำหรับใช้กับระบบ Web Portal / -ระยะเวลาที่ระบบเครื่องคอมพิวเตอร์แม่ข่ายและอุปกรณ์ขัดข้องไม่สามารถใช้งานในระบบ Web Portal ครั้งละไม่เกิน 30 นาที  -ความถี่ที่ระบบเครื่องคอมพิวเตอร์แม่ข่ายและอุปกรณ์ขัดข้องไม่สามารถใช้งานในระบบ Web Portal ไม่เกินปีละ 2 ครั้ง	งบประมาณ 14.00 ล้านบาท
<b>แผนงานที่ 2 แผนงานเสริมสร้างความพร้อมด้านโปรแกรมระบบ</b>								
14) จัดซื้อลิขสิทธิ์ซอฟต์แวร์	- ฝ่ายเทคโนโลยีสารสนเทศ		/	//			จำนวนพนักงานที่สามารถใช้ระบบงาน ERP และ DOC /  - จำนวนพนักงานที่สามารถใช้งานในระบบ ERP เพิ่มขึ้นไม่น้อยกว่า 50 คน  - จำนวนพนักงานที่	งบประมาณ 11.30 ล้านบาท

แผนงาน / โครงการ / กิจกรรมหลัก	หน่วยงานที่เกี่ยวข้อง	ระยะเวลาดำเนินการ (ปีงบประมาณ)								ตัวชี้วัด/เป้าหมาย	หมายเหตุ / งบประมาณ
		50		51		52		53			
										สามารถใช้งานในระบบ DOC เพิ่มขึ้นไม่น้อยกว่า 25 คน	
15) จัดซื้อโปรแกรมสำหรับช่วยในการพัฒนาระบบงานคอมพิวเตอร์	- ฝ่ายเทคโนโลยีสารสนเทศ			/	//					จำนวนระบบงานที่พัฒนาขึ้นด้วยโปรแกรมหดังกล่าว / สามารถช่วยพัฒนาระบบงานได้อย่างน้อยปีละ 2 ระบบ	งบประมาณ 5.60 ล้านบาท
<b>แผนงานที่ 3 แผนงานเสริมสร้างความพร้อมด้านระบบเครือข่าย</b>											
16) โครงการติดตั้งระบบการแจ้งข้อมูลเรืออัตโนมัติ (Automatic Identification System - AIS)	- ฝ่ายบริการท่า			//	//					การมีมาตรฐานตามข้อกำหนดของ IMO (International Maritime Organization) / สถานีสื่อสารทางบกติดตามตำแหน่งเรือที่อยู่ในอาณาบริเวณของท่าเรือกรุงเทพได้	งบประมาณ 6.00 ล้านบาท
17) โครงการปรับปรุงเครือข่าย UHF Link และติดตั้งเครือข่ายวิทยุ	- ฝ่ายบริการท่า			//	//					ความสามารถในการเชื่อมโยงข้อมูลและเครือข่ายสื่อสารระหว่างกรุงเทพ - สถานีสื่อสารปากน้ำ /	งบประมาณ 7.00 ล้านบาท

แผนงาน / โครงการ / กิจกรรมหลัก	หน่วยงานที่เกี่ยวข้อง	ระยะเวลาดำเนินการ (ปีงบประมาณ)				ตัวชี้วัด/เป้าหมาย	หมายเหตุ / งบประมาณ
		50	51	52	53		
						สามารถเชื่อมโยงข้อมูลและเครือข่ายสื่อสารระหว่างกรุงเทพ – สถานีสื่อสารปากน้ำได้	
18) โครงการปรับปรุงประสิทธิภาพระบบเครือข่าย	- ฝ่ายเทคโนโลยีสารสนเทศ		// //			ประสิทธิภาพของระบบเครือข่ายชนิดใช้สาย ณ ท่าเรือกรุงเทพ/ -ระยะเวลาที่ระบบเครือข่ายชนิดใช้สายขัดข้องไม่สามารถใช้งานได้ ครั้งละไม่เกิน 30 นาที -ความถี่ที่ระบบเครือข่ายชนิดใช้สายขัดข้องไม่สามารถใช้งานได้ ไม่เกินปีละ 2 ครั้ง	งบประมาณ 21.00 ล้านบาท
19) โครงการติดตั้งระบบเครือข่ายและระบบรักษาความปลอดภัยบนเครือข่ายภายในท่าเรือกรุงเทพ	- ฝ่ายเทคโนโลยีสารสนเทศ		// //			ประสิทธิภาพของระบบเครือข่ายคอมพิวเตอร์ ณ ท่าเรือกรุงเทพ/ -ระยะเวลาที่ระบบเครือข่ายขัดข้องไม่สามารถใช้งานได้ ครั้งละไม่เกิน 30 นาที -ความถี่ที่ระบบเครือข่ายขัดข้องไม่สามารถใช้งานได้ ไม่เกินปีละ 2 ครั้ง	งบประมาณ 36.00 ล้านบาท
20) โครงการจัดซื้อเครื่องทำบันทึกข้อมูลมือถือ (Hand Held Terminal) และเครื่องพิมพ์ Barcode สำหรับระบบงาน	- ฝ่ายเทคโนโลยีสารสนเทศ					ระยะเวลาดำเนินการตรวจสอบสินค้าของโรงพักสินค้าและ	งบประมาณ 24.85 ล้านบาท

แผนงาน / โครงการ / กิจกรรมหลัก	หน่วยงานที่เกี่ยวข้อง	ระยะเวลาดำเนินการ (ปีงบประมาณ)				ตัวชี้วัด/เป้าหมาย	หมายเหตุ / งบประมาณ
		50	51	52	53		
ด้านการให้บริการ						คลังสินค้า/ -ระยะเวลาดำเนินการ ตรวจสอบสินค้าของ โรงพักสินค้าและ คลังสินค้าจากระบบ ต่อ ครั้ง ไม่เกิน 15 วินาที	
<b>แผนงานที่ 4 แผนงานเสริมสร้างความมั่นคงปลอดภัยของระบบICT</b>							
21) โครงการปรับปรุงห้องควบคุมระบบคอมพิวเตอร์	- ฝ่ายเทคโนโลยีสารสนเทศ - ฝ่ายการช่าง	//	/			การรักษาความมั่นคง ปลอดภัยในการประกอบ ธุรกรรมทาง อิเล็กทรอนิกส์ / เป็นไปตามมาตรฐาน การรักษาความมั่นคง ปลอดภัยในการประกอบ ธุรกรรมทาง อิเล็กทรอนิกส์	งบประมาณ 0.45 ล้านบาท
22) โครงการติดตั้งระบบรักษาความปลอดภัยบนเครือข่ายสำหรับท่าเรือภูมิภาค	- ฝ่ายเทคโนโลยีสารสนเทศ		//	//		การรักษาความมั่นคง ปลอดภัยในการประกอบ ธุรกรรมทาง อิเล็กทรอนิกส์ / เป็นไปตามมาตรฐาน การรักษาความมั่นคง ปลอดภัยในการประกอบ ธุรกรรมทาง อิเล็กทรอนิกส์	งบประมาณ 5.60 ล้านบาท
23) โครงการติดตั้งระบบดับเพลิงอัตโนมัติด้วยก๊าซ	- ฝ่ายเทคโนโลยีสารสนเทศ		//	/		การรักษาความมั่นคง ปลอดภัยในการประกอบ ธุรกรรมทาง อิเล็กทรอนิกส์ / เป็นไปตามมาตรฐาน การรักษาความมั่นคง	งบประมาณ 1.20 ล้านบาท

แผนงาน / โครงการ / กิจกรรมหลัก	หน่วยงานที่เกี่ยวข้อง	ระยะเวลาดำเนินการ (ปีงบประมาณ)				ตัวชี้วัด/เป้าหมาย	หมายเหตุ / งบประมาณ
		50	51	52	53		
						ปลอดภัยในการประกอบ ธุรกรรมทาง อิเล็กทรอนิกส์	
24) โครงการติดตั้งเครื่องปรับอากาศ และพัด ลมระบายอากาศ	- ฝ่ายเทคโนโลยีสารสนเทศ		// /			การรักษาความมั่นคง ปลอดภัยในการประกอบ ธุรกรรมทาง อิเล็กทรอนิกส์ /  เป็นไปตามมาตรฐาน การรักษาความมั่นคง ปลอดภัยในการประกอบ ธุรกรรมทาง อิเล็กทรอนิกส์	งบประมาณ 2.861 ล้านบาท
25) โครงการจัดทำนโยบายความมั่นคง ปลอดภัยและเอกสารสนับสนุนต่างๆ	- ฝ่ายเทคโนโลยีสารสนเทศ		//			การรักษาความมั่นคง ปลอดภัยในการประกอบ ธุรกรรมทาง อิเล็กทรอนิกส์ /  เป็นไปตามมาตรฐาน การรักษาความมั่นคง ปลอดภัยในการประกอบ ธุรกรรมทาง อิเล็กทรอนิกส์	งบประมาณ 0.65 ล้านบาท
26) โครงการจัดทำระบบบันทึกข้อมูลล็อก และระบบสำหรับการเทียบเวลา	- ฝ่ายเทคโนโลยีสารสนเทศ		//			การรักษาความมั่นคง ปลอดภัยในการประกอบ ธุรกรรมทาง อิเล็กทรอนิกส์ /  เป็นไปตามมาตรฐาน การรักษาความมั่นคง ปลอดภัยในการประกอบ ธุรกรรมทาง อิเล็กทรอนิกส์	งบประมาณ 1.50 ล้านบาท

แผนงาน / โครงการ / กิจกรรมหลัก	หน่วยงานที่เกี่ยวข้อง	ระยะเวลาดำเนินการ (ปีงบประมาณ)				ตัวชี้วัด/เป้าหมาย	หมายเหตุ / งบประมาณ
		50	51	52	53		
27) โครงการจัดแบ่งเครือข่ายให้เป็นไปตามนโยบายควบคุมการเข้าถึงระบบงาน	- ฝ่ายเทคโนโลยีสารสนเทศ		//			การรักษาความมั่นคงปลอดภัยในการประกอบธุรกรรมทางอิเล็กทรอนิกส์ / เป็นไปตามมาตรฐานการรักษาความมั่นคงปลอดภัยในการประกอบธุรกรรมทางอิเล็กทรอนิกส์	งบประมาณ 1.00 ล้านบาท
28) โครงการจัดทำและทดสอบแผนกู้คืนระบบงานสำคัญขององค์กร	- ฝ่ายเทคโนโลยีสารสนเทศ		//			การรักษาความมั่นคงปลอดภัยในการประกอบธุรกรรมทางอิเล็กทรอนิกส์ / เป็นไปตามมาตรฐานการรักษาความมั่นคงปลอดภัยในการประกอบธุรกรรมทางอิเล็กทรอนิกส์	งบประมาณ 0.95 ล้านบาท
29) โครงการพัฒนาระบบการตรวจสอบระบบเทคโนโลยีสารสนเทศและการสื่อสารตามมาตรฐานความมั่นคงปลอดภัย ISO/IEC 27001	- ฝ่ายเทคโนโลยีสารสนเทศ			//	//	การรักษาความมั่นคงปลอดภัยในการประกอบธุรกรรมทางอิเล็กทรอนิกส์ / เป็นไปตามมาตรฐานการรักษาความมั่นคงปลอดภัยในการประกอบธุรกรรมทางอิเล็กทรอนิกส์	งบประมาณ 2.00 ล้านบาท
30) โครงการบริหารจัดการเหตุการณ์และจุดอ่อนที่เกี่ยวข้องกับความมั่นคงปลอดภัยต่อระบบสารสนเทศขององค์กร	- ฝ่ายเทคโนโลยีสารสนเทศ			//	//	การรักษาความมั่นคงปลอดภัยในการประกอบธุรกรรมทางอิเล็กทรอนิกส์ /	งบประมาณ 1.00 ล้านบาท



แผนงาน / โครงการ / กิจกรรมหลัก	หน่วยงานที่เกี่ยวข้อง	ระยะเวลาดำเนินการ (ปีงบประมาณ)				ตัวชี้วัด/เป้าหมาย	หมายเหตุ / งบประมาณ		
		50	51	52	53				
						เป็นไปตามมาตรฐานการรักษาความมั่นคงปลอดภัยในการประกอบธุรกรรมทางอิเล็กทรอนิกส์			
31) โครงการจัดซื้อ System Management Software สำหรับเครื่อง ไมโครคอมพิวเตอร์	- ฝ่ายเทคโนโลยีสารสนเทศ			//	//	ประสิทธิภาพการนำโปรแกรมไปใช้กับเครื่อง ไมโครคอมพิวเตอร์ ของ กทท./ จัดทำรายงานจากระบบโปรแกรมที่จัดซื้อได้ไม่น้อยกว่า 5 รายงาน	งบประมาณ 1.60 ล้านบาท		
32) โครงการติดตั้งระบบบริหารจัดการข้อมูลการใช้งานระบบเครือข่ายคอมพิวเตอร์ (Centralized Log)	- ฝ่ายเทคโนโลยีสารสนเทศ			//	//	ระยะเวลาในการจัดเก็บบันทึกเหตุการณ์ที่เกี่ยวข้องกับการใช้งานสารสนเทศ/ จัดเก็บข้อมูลการจราจรเครือข่าย (Log) จากอุปกรณ์เครือข่ายและคอมพิวเตอร์แม่ข่ายได้ครบถ้วน100%	งบประมาณ 12.00 ล้านบาท		
<b>แผนงานที่ 5 แผนงาน การรองรับการเชื่อมโยงข้อมูลกับหน่วยงานภายนอก</b>									
33) โครงการเชื่อมโยงข้อมูล กับ ระบบ e-Customs ของกรมศุลกากร	- ฝ่ายเทคโนโลยีสารสนเทศ			/	//	//	//	ประสิทธิภาพของระบบเครื่องแม่ข่ายที่ใช้ในการเชื่อมโยงข้อมูลกับระบบ e-Customs ของกรมศุลกากร/ ระยะเวลาที่ระบบเครื่องแม่ข่ายที่ใช้ในการเชื่อมโยงข้อมูลกับระบบ	งบประมาณ 22.194 ล้านบาท

แผนงาน / โครงการ / กิจกรรมหลัก	หน่วยงานที่เกี่ยวข้อง	ระยะเวลาดำเนินการ (ปีงบประมาณ)				ตัวชี้วัด/เป้าหมาย	หมายเหตุ / งบประมาณ
		50	51	52	53		
						e-Customs ของกรมศุลกากรขัดข้องไม่สามารถใช้งานได้ ครั้งละไม่เกิน 30 นาที	

## 6.2 ยุทธศาสตร์ที่ 2 การพัฒนาศักยภาพด้าน ICT ของบุคลากร

แผนงาน / โครงการ / กิจกรรมหลัก	หน่วยงานที่เกี่ยวข้อง	ระยะเวลาดำเนินการ (ปีงบประมาณ)				ตัวชี้วัด/เป้าหมาย	หมายเหตุ / งบประมาณ		
		50	51	52	53				
<b>แผนงานที่ 1 แผนงานเสริมสร้างแนวคิดและทัศนคติด้านเทคโนโลยีสารสนเทศแก่บุคลากร</b>									
1) โครงการเสริมสร้างแนวคิดและทัศนคติด้าน ICT แก่ผู้บริหาร	- ฝ่ายเทคโนโลยีสารสนเทศ - ศูนย์พัฒนาบุคคล			//	//	//	//	จำนวนหลักสูตรที่เข้ารับการฝึกอบรม / CEO,CFO,CIO เข้ารับการอบรม,สัมมนา,ดูงานด้าน ICT ไม่น้อยกว่าปีละ 2 หลักสูตร	ปีละ 0.5 ล้านบาท
2) โครงการเสริมสร้างแนวคิดและทัศนคติด้าน ICT แก่บุคลากรในระดับต่างๆ	- ฝ่ายเทคโนโลยีสารสนเทศ - ศูนย์พัฒนาบุคคล			//	//	//	//	จำนวนหลักสูตรการฝึกอบรมด้าน ICT / จัดฝึกอบรมหลักสูตรด้าน ICT ให้แก่พนักงานในระดับต่างๆ ไม่น้อยกว่าปีละ 2 หลักสูตร	ปีละ 0.5 ล้านบาท
<b>แผนงานที่ 2 แผนงานพัฒนาความรู้และทักษะบุคลากรในด้านเทคโนโลยีสารสนเทศ</b>									
3) โครงการพัฒนาความรู้และทักษะด้าน ICT สำหรับบุคลากรผู้ใช้งานในระดับต่างๆ	- ฝ่ายเทคโนโลยีสารสนเทศ - ศูนย์พัฒนาบุคคล	//	//	//	//	//	//	จำนวนหลักสูตรการฝึกอบรมด้าน ICT / จัดฝึกอบรมหลักสูตรด้าน ICT ให้แก่	ปีละ 0.5 ล้านบาท

แผนงาน / โครงการ / กิจกรรมหลัก	หน่วยงานที่เกี่ยวข้อง	ระยะเวลาดำเนินการ (ปีงบประมาณ)								ตัวชี้วัด/เป้าหมาย	หมายเหตุ / งบประมาณ
		50		51		52		53			
										พนักงานผู้ใช้งานไม่น้อยกว่าปีละ 2 หลักสูตร	
4) โครงการพัฒนาความรู้และทักษะด้าน ICT สำหรับบุคลากรผู้พัฒนา ดูแลและให้บริการด้าน ICT	- ฝ่ายเทคโนโลยีสารสนเทศ - ศูนย์พัฒนาบุคคล	//	//	//	//	//	//			จำนวนหลักสูตรการฝึกอบรมด้าน ICT / จัดฝึกอบรมหลักสูตรด้าน ICT ให้แก่พนักงานผู้พัฒนา ดูแลและให้บริการด้าน ICT ไม่น้อยกว่าปีละ 2 หลักสูตร	ปีละ 0.5 ล้านบาท
<b>แผนงานที่ 3 แผนงานการสนับสนุนการศึกษาค้นคว้า โดยใช้ ICT</b>											
5) โครงการพัฒนาระบบเผยแพร่ความรู้บน Intranet	- ฝ่ายเทคโนโลยีสารสนเทศ - ศูนย์พัฒนาบุคคล	//	//	//	//	//	//			ปริมาณการเข้าใช้ Intranet / จำนวนการเข้าใช้ Intranet ปีละไม่น้อยกว่า 3,000 ครั้ง	ดำเนินการเอง เป็นประจำทุกปี
6) โครงการพัฒนาระบบ e-Learning	- ฝ่ายเทคโนโลยีสารสนเทศ - ศูนย์พัฒนาบุคคล					//	//			ปริมาณการเข้าใช้ ระบบ e-Learning / จำนวนการเข้าใช้ ระบบ e-Learning ปีละไม่น้อยกว่า 3,000 ครั้ง	ดำเนินการเอง เป็นประจำทุกปี

### 6.3 ยุทธศาสตร์ที่ 3 การใช้ ICT เพื่อยกระดับการเป็นท่าเรืออิเล็กทรอนิกส์ (e-Port) และสนับสนุนนโยบาย e-Logistics

แผนงาน / โครงการ / กิจกรรมหลัก	หน่วยงานที่เกี่ยวข้อง	ระยะเวลาดำเนินการ (ปีงบประมาณ)				ตัวชี้วัด/เป้าหมาย	หมายเหตุ / งบประมาณ	
		50	51	52	53			
<b>แผนงานที่ 1 พัฒนาการแลกเปลี่ยนข้อมูลระบบอิเล็กทรอนิกส์</b>								
1) โครงการปรับปรุงระบบแลกเปลี่ยนข้อมูลทางอิเล็กทรอนิกส์ด้านบัญชีสินค้าขาเข้าและบัญชีตู้สินค้าขาเข้า	- ฝ่ายเทคโนโลยีสารสนเทศ - ผู้ประกอบการ	//	//				จำนวนลูกค้าที่ใช้บริการ / จำนวนลูกค้าที่ใช้บริการไม่น้อยกว่าปีละ 200 ราย	งบประมาณ 0.12 ล้านบาท
2) โครงการพัฒนาระบบเชื่อมโยงข้อมูลทางอิเล็กทรอนิกส์ระหว่างท่าเรือกรุงเทพและกรมศุลกากรด้านสินค้านำเข้า	- ฝ่ายเทคโนโลยีสารสนเทศ - กรมศุลกากร	//	//				จำนวนการใช้บริการ/ จำนวนครั้งในการแลกเปลี่ยนข้อมูลปีละไม่น้อยกว่า 5,000 ครั้ง	งบประมาณ 0.70 ล้านบาท
3) โครงการพัฒนาระบบแลกเปลี่ยนข้อมูลทางอิเล็กทรอนิกส์ด้านข้อมูลบัญชีตู้สินค้าขาออก (bayplan) ผ่านเครือข่ายอินเทอร์เน็ต	- ฝ่ายเทคโนโลยีสารสนเทศ - ผู้ประกอบการ		//	//			จำนวนการใช้บริการ/ จำนวนครั้งในการแลกเปลี่ยนข้อมูลปีละไม่น้อยกว่า 2,000 ครั้ง	งบประมาณ 0.20 ล้านบาท
4) โครงการปรับปรุงระบบแลกเปลี่ยนข้อมูลทางอิเล็กทรอนิกส์ด้านข้อมูลตู้สินค้าผ่านเข้า-ออก (CODECO) และข้อมูลตู้สินค้าบรรทุก-ขนถ่าย (COARRI) ผ่านเครือข่ายอินเทอร์เน็ต	- ฝ่ายเทคโนโลยีสารสนเทศ - ผู้ประกอบการ		//	//			จำนวนลูกค้าที่ใช้บริการ / จำนวนลูกค้าที่ใช้บริการไม่น้อยกว่าปีละ 20 ราย	งบประมาณ 0.40 ล้านบาท

แผนงาน / โครงการ / กิจกรรมหลัก	หน่วยงานที่เกี่ยวข้อง	ระยะเวลาดำเนินการ (ปีงบประมาณ)				ตัวชี้วัด/เป้าหมาย	หมายเหตุ / งบประมาณ		
		50	51	52	53				
<b>แผนงานที่ 2 แผนงานพัฒนาระบบงานปฏิบัติการ (การขนถ่ายสินค้าและบริการท่าเทียบเรือ)</b>									
5) โครงการพัฒนาระบบบริการด้านเรือ สินค้า คลังสินค้า เครื่องมือทุ่นแรงและบิลค่าภาระต่างๆ	<ul style="list-style-type: none"> <li>- ฝ่ายเทคโนโลยีสารสนเทศ</li> <li>- ฝ่ายบริการท่า</li> <li>- ฝ่ายสินค้า</li> <li>- ฝ่ายการเงิน</li> </ul>	//	//	//	//			ระยะเวลาส่งมอบสินค้าจากโรงพักสินค้าให้กับเจ้าของสินค้าหรือตัวแทน	งบประมาณ 35.00 ล้านบาท
								/ระยะเวลาเฉลี่ยในการส่งมอบสินค้าจากโรงพักสินค้าให้กับเจ้าของสินค้าหรือตัวแทน ไม่เกิน 25 นาที	
6) โครงการจัดหาระบบการให้บริการท่าเทียบเรือตู้สินค้าทดแทนระบบเดิม	<ul style="list-style-type: none"> <li>- ฝ่ายเทคโนโลยีสารสนเทศ</li> <li>- ฝ่ายบริการท่า</li> <li>- ฝ่ายสินค้า</li> <li>- ฝ่ายการเงิน</li> </ul>			//	//	//	//	ระยะเวลารับมอบ-ส่งมอบตู้สินค้า/ -ระยะเวลารับมอบตู้สินค้าขาออก เฉลี่ย 37 นาที/ตู้ -ระยะเวลาส่งมอบตู้สินค้าขาเข้า เฉลี่ย 37 นาที/ตู้	งบประมาณ 130.00 ล้านบาท
7) โครงการพัฒนาระบบจัดเก็บค่ายานพาหนะผ่านท่า (e-Toll Collection System) ของ ทลฉ.	<ul style="list-style-type: none"> <li>- แผนกสารสนเทศ กองแผนงาน ทลฉ.</li> </ul>			/	//	//		ระยะเวลายานพาหนะผ่านประตูตรวจสอบสินค้าที่ ทลฉ. / - ระยะเวลายานพาหนะผ่านประตูตรวจสอบสินค้าของ ทลฉ. ในเวลา 15 วินาทีต่อคัน	งบประมาณ 84.70 ล้านบาท

แผนงาน / โครงการ / กิจกรรมหลัก	หน่วยงานที่เกี่ยวข้อง	ระยะเวลาดำเนินการ (ปีงบประมาณ)				ตัวชี้วัด/เป้าหมาย	หมายเหตุ / งบประมาณ		
		50	51	52	53				
8) โครงการจ้างเหมาพร้อมติดตั้งระบบควบคุมการผ่านเข้า-ออกประตูตรวจสอบโดยอัตโนมัติ (e- Gate )	<ul style="list-style-type: none"> <li>- ฝ่ายเทคโนโลยีสารสนเทศ</li> <li>- ฝ่ายสินค้า</li> <li>- ฝ่ายบริการท่า</li> <li>- ฝ่ายการเงิน</li> </ul>			/	//	//	/	<p>ระยะเวลาในการดำเนินกิจกรรม ณ ประตูเข้า-ออก</p> <p>/</p> <ul style="list-style-type: none"> <li>- ระยะเวลาดำเนินกิจกรรม ณ ประตูเข้า-ออกด้านตรวจสอบสินค้าเขื่อนตะวันออก ต่อครั้ง ไม่เกิน 30 วินาที</li> <li>- ระยะเวลาดำเนินกิจกรรม ณ ประตูเข้า-ออกด้านตรวจสอบสินค้าเขื่อนตะวันตกต่อครั้ง ไม่เกิน 20 วินาที</li> <li>- ระยะเวลาดำเนินกิจกรรม ณ ประตูเข้า-ออกท่าบริการตู้สินค้า 1 และ 2 ต่อครั้ง ไม่เกิน 1 นาที</li> <li>- ระยะเวลาดำเนินกิจกรรม ณ ประตูเข้า-ออกลานบรรจุตู้สินค้าบริเวณทางเข้าถนนอาจณรงค์ ลานวางตู้สินค้าเปล่า และลานบรรจุตู้สินค้า ต่อครั้ง ไม่เกิน 20 วินาที</li> </ul>	งบประมาณ 232.30 ล้านบาท

6.4 ยุทธศาสตร์ที่ 4 การนำ ICT มาพัฒนาศักยภาพการดำเนินงานและการบริหารจัดการ

แผนงาน / โครงการ / กิจกรรมหลัก	หน่วยงานที่เกี่ยวข้อง	ระยะเวลาดำเนินการ (ปีงบประมาณ)				ตัวชี้วัด/เป้าหมาย	หมายเหตุ / งบประมาณ		
		50	51	52	53				
<b>แผนงานที่ 1 แผนงานพัฒนาระบบสารสนเทศสนับสนุนงานบริหารและจัดการสำหรับ e-Management</b>									
1) โครงการติดตั้งระบบบัญชีการเงิน บัญชีบริหาร และระบบวางแผนทรัพยากรองค์กรเพื่อรองรับธุรกิจใหม่	- ฝ่ายเทคโนโลยีสารสนเทศ - หน่วยงานต่างๆ ของ กทท.		//	//	//			การปิดบัญชีของ กทท. / ระยะเวลาการปิดบัญชีรายไตรมาส ไม่เกิน 30 วันนับถัดจากวันสิ้นไตรมาส	งบประมาณ 69.69 ล้านบาท
2) โครงการติดตั้งระบบคอมพิวเตอร์สำหรับสำนักแพทย์และอนามัยของการท่าเรือแห่งประเทศไทย	- ฝ่ายเทคโนโลยีสารสนเทศ - กองการแพทย์			//	//			ระยะเวลาดำเนินการตรวจสอบพัสดุดังกล่าวของสำนักแพทย์และอนามัย / ระยะเวลาดำเนินการตรวจสอบพัสดุดังกล่าวของสำนักแพทย์และอนามัยจากระบบ ต่อครั้ง ไม่เกิน 15 วินาที	งบประมาณ 4.158 ล้านบาท
3) โครงการจ้างพัฒนาระบบบริหารจัดการที่ดินและอาคารให้เช่าพร้อมติดตั้งเครื่องแม่ข่ายและอุปกรณ์	- ฝ่ายเทคโนโลยีสารสนเทศ - กองจัดการทรัพย์สิน			//	//			ระยะเวลาที่หน่วยงานที่เกี่ยวข้องสามารถนำข้อมูลการเช่าไปใช้	งบประมาณ 8.575 ล้านบาท



แผนงาน / โครงการ / กิจกรรมหลัก	หน่วยงานที่เกี่ยวข้อง	ระยะเวลาดำเนินการ (ปีงบประมาณ)								ตัวชี้วัด/เป้าหมาย	หมายเหตุ / งบประมาณ
		50		51		52		53			
										สำหรับออกใบแจ้งหนี้ / ภายหลังผู้เช่าลงนามใน สัญญาเช่าแล้วหน่วย งานที่เกี่ยวข้องสามารถ นำข้อมูลการเช่าไปใช้ สำหรับออกใบแจ้งหนี้ ได้ภายใน 1 วัน	
<b>แผนงานที่ 2 แผนงานการส่งเสริมการใช้ ICT</b>											
4) โครงการพัฒนา/ปรับปรุงระบบ Intranet ประจำหน่วยงาน	- ฝ่ายเทคโนโลยีสารสนเทศ	//	//	//	//	//	//			จำนวนครั้งของผู้เข้า เยี่ยมชม/ จำนวนครั้งของผู้เข้า เยี่ยมชมไม่น้อยกว่า 20 ครั้ง/วัน	ดำเนินการเอง เป็นประจำทุกปี
5) โครงการพัฒนา/ปรับปรุง Web Site ของ กทท.	- ฝ่ายเทคโนโลยีสารสนเทศ - หน่วยงานต่างๆ ของ กทท.	//	//	//	//	//	//			จำนวนครั้งของผู้เข้า เยี่ยมชม/ จำนวนครั้งของผู้เข้า เยี่ยมชมไม่น้อยกว่า 20 ครั้ง/วัน	ดำเนินการเอง เป็นประจำทุกปี

6.5 ยุทธศาสตร์ที่ 5 การนำ ICT มาสนับสนุนกระบวนการควบคุมภายในและการบริหารความเสี่ยง

แผนงาน / โครงการ / กิจกรรมหลัก	หน่วยงานที่เกี่ยวข้อง	ระยะเวลาดำเนินการ (ปีงบประมาณ)				ตัวชี้วัด/เป้าหมาย	หมายเหตุ / งบประมาณ	
		50	51	52	53			
<b>แผนงานการนำ ICT มาสนับสนุนกระบวนการควบคุมภายในและการบริหารความเสี่ยง</b>								
1) โครงการจัดตั้งศูนย์ข้อมูลกลางเพื่อสนับสนุนกระบวนการควบคุมภายในของ กทท.	- ฝ่ายเทคโนโลยีสารสนเทศ - สำนักบริหารความเสี่ยงและควบคุมภายใน				//	//	ระยะเวลาการดำเนินงาน/ สามารถลดระยะเวลาการสืบค้นและรวบรวมข้อมูลเกี่ยวกับการควบคุมภายในตามประเด็นที่ต้องการได้ไม่น้อยกว่า 60%	ดำเนินการเอง
2) โครงการจัดตั้งศูนย์ข้อมูลกลางเพื่อสนับสนุนกระบวนการบริหารความเสี่ยงของ กทท.	- ฝ่ายเทคโนโลยีสารสนเทศ - สำนักบริหารความเสี่ยงและควบคุมภายใน				//	//	ระยะเวลาการดำเนินงาน/ สามารถลดระยะเวลาการสืบค้นและรวบรวมข้อมูลเกี่ยวกับการบริหารความเสี่ยงตามประเด็นที่ต้องการได้ไม่น้อยกว่า 60%	ดำเนินการเอง
3) โครงการจัดหาเครื่องมือเพื่อช่วยในกระบวนการตรวจสอบ	- ฝ่ายเทคโนโลยีสารสนเทศ - ฝ่ายตรวจสอบและประเมินผล				//	//	ระยะเวลาการดำเนินงาน/	ดำเนินการเอง

แผนงาน / โครงการ / กิจกรรมหลัก	หน่วยงานที่เกี่ยวข้อง	ระยะเวลาดำเนินการ (ปีงบประมาณ)								ตัวชี้วัด/เป้าหมาย	หมายเหตุ / งบประมาณ
		50		51		52		53			
										สามารถลดระยะเวลา การสืบค้นและรวบรวม ข้อมูลเกี่ยวกับการการ ตรวจสอบตามประเด็นที่ ต้องการได้ไม่น้อยกว่า 60%	